



GRUPO DE DIÁLOGO, MINERÍA Y DESARROLLO SOSTENIBLE

MEMORIA ANUAL





GRUPO DE DIÁLOGO, MINERÍA Y DESARROLLO SOSTENIBLE

*Dialogando
en tiempos
de pandemia*

CRÉDITOS

Texto:

Comité Coordinador y Comunicadora

Edición:

Grupo de Diálogo, Minería y Desarrollo Sostenible

Diseño, diagramación:

Alejandra Obando Castañeda

Archivo fotográfico:

Grupo de Diálogo, Minería y Desarrollo Sostenible

Comité Coordinador:

Marina Irigoyen y Jorge Falla

Comunicadora:

Cándida Meneses

www.grupodedialogo.org.pe

<https://www.facebook.com/GrupodeDialogo/>

ÍNDICE

EDITORIAL	4
1. Nuestro Foro	7
1.1 Foro 1: Rol de la Minería en la Reactivación Económica y Social post-COVID19	9
1.1.1. Análisis de participación del Foro 1	11
1.2. Foro 2: Formalización Minera, Una Mirada Crítica	14
1.2.1. Análisis de participación del Foro 2	16
2. Diálogo en Acción	19
2.1. Grupo Visión Minería al 2030 RIMAY	21
2.2. Grupo de Diálogo participó en la presentación de resultados del reporte 2020 del Responsible Mining Index (RMI)	22
2.3. Conversatorio Virtual “Diálogo Socioambiental, Escuchando la voz de los Líderes Sociales”	24
2.4. Participación en Conferencia Virtual Descentralizando “Camino a Agromin Bicentenario”	26
2.5. Participación en la Premiación de Buenas Prácticas en Desarrollo Sostenible	27
3. Minería & Derechos Humanos	29

Oprima los títulos de los capítulos para retornar al índice

ÍNDICE

4. Grupo de Diálogo Directo	33
4.1. Primera Reunión - Rol de la Minería en el Perú	35
4.2. Segunda Reunión - Reunión de Conyuntura. La Gestión Social del MINEM	37
4.3. Tercera Reunión - Innovaciones y Propuestas	38
5. Red Nacional de Líderes Sociales (RNLS)	39
5.1. Encuentros Virtuales durante el 2020	41
5.2. Pronunciamentos emitidos por la RNLS	42
5.2.1. Pronunciamento por los conflictos de Espinar	42
5.2.2. Pronunciamento por crisis social y política	43
6. Instituto del Diálogo	44
7. Publicaciones	47
8. Financiamiento de Actividades	53
9. Anexos	55
Anexo 1. Nota Informativa de Primer Foro Virtual	56
Anexo2. Nota informativa de Segundo Foro Virtual	58

Oprima los títulos de los capítulos para retornar al índice

EDITORIAL





*Cómite Coordinador:
Marina Irigoyen A. y Jorge R. Falla*

Cuando a mediados de marzo 2020 se decretaron las medidas de aislamiento social, todos pensamos que era cuestión de algunas semanas y volveríamos a nuestras actividades cotidianas. Un año después, y en medio de la segunda ola, el fin de esta situación extraordinaria se ve aún lejano; desde estas líneas expresamos nuestra solidaridad con las familias peruanas, en particular con quienes han tenido pérdidas irreparables. Ante la imposibilidad de predecir el futuro, todo lo que podemos afirmar es que nada volverá a ser igual, la transformación digital se ha visto acelerada por las circunstancias, las condiciones de la salud y la convivencia están cambiando.

Al momento de cerrar la presente edición de la Memoria 2020 del Grupo de Diálogo Minería y Desarrollo Sostenible (GDMDs), los niveles de contagio, muerte y sufrimiento no tienen precedente en el pasado reciente; hemos desandado el camino recorrido. Miles de compatriotas han perdido su fuente de ingreso, muchos han regresado a una situación de pobreza. La pandemia nos ha recordado, dolorosamente, la imprevisión y falta de capacidad de respuesta de nuestras instituciones; somos uno de los países más afectados per cápita en el mundo¹.

En el sector minero, el impacto de la pandemia se tradujo en una disminución de la producción, con la consiguiente baja de las exportaciones e inversiones en el sector; el empleo directo cayó en un 3.10% frente al 2019². No tenemos cifras detalladas sobre el impacto en la salud de los trabajadores en el sector, pero es de conocimiento que se produjeron contagios y algunas lamentables muertes, en las primeras semanas de la pandemia. Por su parte, el MINEM aprobó el Protocolo Sanitario para la implementación de Medidas de Prevención y Respuesta frente al COVID-19; a la par, las empresas llevaron a cabo diversos programas y acciones en apoyo a las comunidades del entorno y a nivel nacional.

Los esfuerzos del gremio minero fueron canalizados a través de la Sociedad Nacional de Minería, Petróleo y Energía (SNMPE). Conforme pasaron los meses, y la pandemia cobraba más víctimas, la sensación de impotencia se acrecentaba, las limitaciones de la intervención estatal, y la desarticulación de esfuerzos pusieron de manifiesto la necesidad de mayores intervenciones, pero también la urgente necesidad de diseñar e implementar nuevas estrategias y reformas para salir de la crisis. Consideramos que las tres principales dimensiones de la crisis son sanitaria, económica y política.


En estas circunstancias, el 2020 hemos tenido tres presidentes (Vizcarra, Merino, Sagasti), si nuestras instituciones estaban desprestigiadas, y había alguna confianza residual en ellas por parte de la población, las sucesivas crisis políticas terminaron de minar su credibilidad. Si a ello sumamos que cinco ex presidentes afrontan cargos de corrupción: Fujimori, Toledo, García (†), Humala, Kuczynski el panorama es poco alentador. En este contexto se requiere un cambio de timón, construir con el ejemplo y acciones concretas para recuperar la confianza perdida y reconstruir la esperanza. Se debe trabajar a todo nivel para cerrar las muchas brechas que minan la cohesión social. La tarea es ardua y de largo plazo, supone un nivel mínimo de compromiso y diálogo entre los diversos actores.

En el GDMDS hemos llamado a dialogar y buscar soluciones concertadas frente a los diversos conflictos sociales, nuevos y no tan nuevos, en particular en el sur andino. A las usuales protestas, denunciando contaminación, se han sumado las demandas por mayor atención frente a la pandemia y una mejor redistribución de la renta minera. Nuestros foros, las reuniones del Grupo de Diálogo Directo y las coordinaciones con líderes sociales de diversas regiones han buscado generar corrientes de opinión dialogantes que pongan por delante la búsqueda de consensos. En este panorama seguimos intentando fortalecer la Visión de la Minería al 2030 y el colectivo público-privado RIMAY, organizando consultas regionales que se han visto limitadas en su ejecución por el contexto electoral.

El 2020 también ha sido un año de innovaciones en términos formas de interacción remota, hemos generado nuevas formas de relacionamiento y nos hemos adecuando a la comunicación virtual. Este proceso de transición no ha sido proceso fácil, se requiere un mínimo nivel de conocimiento, a lo que se suman las limitaciones en el acceso a la tecnología que tiene mucha población. Seguimos intentando mejorar estos espacios comunicativos.

Como nos recuerda Carmen McEvoy³, en 1821, San Martín no sólo tuvo que enfrentar a los ejércitos del rey, una terrible epidemia diezmó a la expedición libertadora. Este 2021, año del bicentenario de nuestra independencia, cuando la pandemia diezma a la población, los retos son de mayor complejidad. La actividad minera ha pasado de ser vista --en décadas pasadas-- como sinónimo de progreso, a ser considerada actualmente --por un sector de la población-- sinónimo de muchos males: injusticia, contaminación, pobreza. Nuestra labor en estos tiempos de desesperanza es persistir en el diálogo sin decaer en el esfuerzo comunicativo, buscando consensos, rescatando aquello que Basadre⁴ llamó la promesa de la vida peruana.

NOTAS

1. <https://www.statista.com/statistics/1104709/coronavirus-deaths-worldwide-per-million-inhabitants/> 
2. Diario El Comercio 14 marzo 2021
3. McEvoy, Carmen, Bicentenario Republicano: dolor, resiliencia, esperanza: 25 ensayos desde la pandemia para imaginar el Perú, Bicentenario del Perú. Junio 2020
4. Basadre, Jorge, La promesa de la vida peruana, Editorial Pro-Desarrollo, 1990

1

**NUESTRO
FORO**



Los foros son sesiones plenarias, reúnen a todos los participantes del Grupo de Diálogo Minero y Desarrollo Sostenible (GDMDS), invitados e interesados. Las invitaciones son cursadas por correo electrónico a quienes se encuentran activos en nuestra base de datos y nos siguen en redes sociales (Facebook y página web del GDMDS), incluyen la agenda de la reunión.

En los foros se comparten informes de las regiones y de eventos en los que se ha participado, a la vez que se abordan temas de palpitante actualidad. Los foros tienen el formato de mesas redondas, las ponencias son comentadas por un panel de expertos, seguidamente, Marina Irigoyen y Jorge Falla, integrantes del Comité Coordinador moderan una estación de preguntas y respuestas, punto de partida de un diálogo deliberativo. Los asistentes incluyen: organizaciones de sociedad civil, autoridades, tomadores de decisiones y actores locales, entre otros. La riqueza del diálogo reside en presentar visiones diferentes --y a veces contrapuestas-- sobre un mismo tema; abriendo camino para dejar de lado ideas preconcebidas, posibilitando acercamientos.

Durante el año realizamos dos foros virtuales, los cuales tuvieron singular acogida; los participantes que se conectaron desde diferentes partes del Perú y del mundo. Se abordaron temas de interés para el sector minero y la sociedad civil, enmarcados en la búsqueda del diálogo y la reflexión sobre las medidas de reactivación económica en medio de una crisis sanitaria, económica y política. La problemática de la formalización fue también tema de trabajo desde una mirada amplia, señalando sus diversas aristas, compleja y de larga data.

Las medidas de aislamiento social decretadas por el gobierno para reducir la propagación del contagio del COVID-19, obligó a adaptar nuestro espacio de diálogo multiactor al entorno digital; así, hemos usado la plataforma Zoom y la transmisión en vivo a través de la página de Facebook del GDMDS. Trasladar la riqueza de la interacción directa y personal, al formato digital, rígido e impersonal, no ha sido fácil. Nuestro empeño es convocar a diversos actores, sus valiosos puntos de vista contribuyen a orientar la reflexión frente a temas de la agenda nacional vinculada al tema minero. Los comentarios, preguntas e inquietudes fueron canalizados a través del chat, siendo respondidas por el expositor y panelistas.

1.1 Foro: Rol de la minería en la reactivación económica y social post COVID 19

Virtual - Plataforma Zoom - realizado el 17 de junio de 2020

Asistencia: 163 personas registradas, en el Perú y el extranjero

Dado el contexto de pandemia, se abordó un tema muy importante para el país: cómo enfrentar la crisis económica desde la participación de la minería. Por ello, en el primer foro diversos actores expusieron sus puntos de vista sobre el rol de la minería en la reactivación económica y social del país, post COVID 19. La facilitación estuvo a cargo de Marina Irigoyen y Jorge Falla, Co-coordinadores del Grupo de Diálogo, Minería y Desarrollo Sostenible (GDMDS).

Las ponencias estuvieron a cargo de Julia Torreblanca, Vicepresidenta de Asuntos Corporativos de Sociedad Minera Cerro Verde; Rolando Ardiles, Gerente (e) de Supervisión Minera de OSINERGMIN; Ana Leiva, Responsable de Programa de Cooperación; y Félix Laura, Coordinador de la Red Nacional de Líderes Sociales.



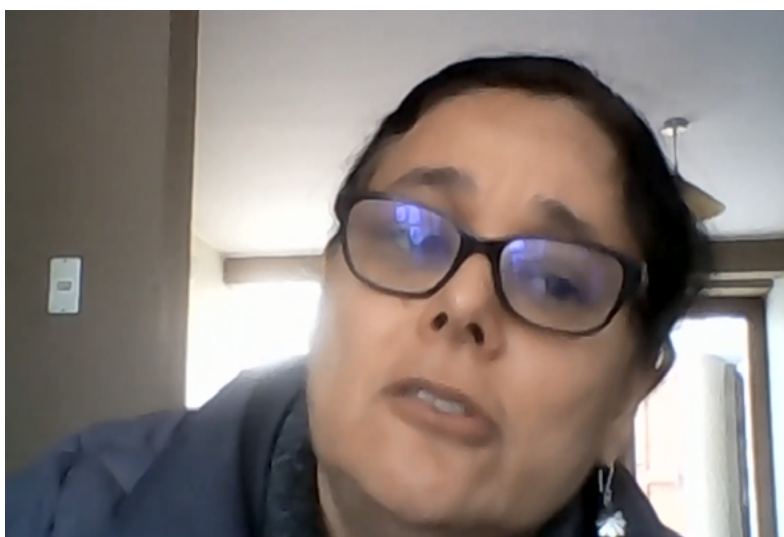
Rolando Ardiles, Gerente (e) de Supervisión Minera de OSINERGMIN



Julia Torreblanca, Vicepresidenta de Asuntos Corporativos - Sociedad Minera Cerro Verde

Julia Torreblanca (Cerro Verde), destacó que “el impacto (de la pandemia) ha sido considerable, pero algunas unidades mineras han podido continuar operando dentro de los estándares y márgenes regulados por nuestras autoridades”. Manifestó que para aumentar los niveles de empleo y el aporte económico se requiere “asegurar la operatividad al 100% de las empresas mineras, haciendo funcionar la cadena de valor de la industria, incluidas las empresas proveedoras” con los debidos cuidados. Julia indicó que “es el momento oportuno para que las empresas y el Estado impulsen canales de comunicación y articulación”, ausentes al inicio de la cuarentena. Enfatizó que es necesario un plan guía en la reactivación de la economía, “que no solo tome en cuenta a las empresas mineras, sino también a otros actores que dependen de la minería, sociedad civil y a las autoridades”.

Por su parte, Rolando Ardiles dio a conocer que OSINERGMIN viene realizando la supervisión a las operaciones mineras con un enfoque de riesgos y tecnología de última generación, la que permite contar con información a tiempo real. “Hemos requerido a los titulares mineros nos informen los resultados de monitoreo de los componentes más sensibles, en este caso, las presas de relave”. Indicó que para los monitoreos usan aplicativos móvil, drones y, próximamente, harán uso de imágenes satelitales gracias al convenio que suscribirán con la Comisión Nacional de Investigación y Desarrollo Aeroespacial (CONIDA).



Ana Leiva,
Responsable de Programa de CooperAcción

Ana Leiva (CooperAcción), explicó que “estamos en una fase de reactivación, con una pandemia no controlada”. Reconoció que uno de los grandes desafíos es “cómo reactivar, resguardando la salud de las personas”; en el sector minero implica la salud de los trabajadores y la población aledaña. Frente a los desafíos que conlleva la participación ciudadana en el sector minero, manifestó que se viene usando canales virtuales y medios electrónicos por medidas de aislamiento social. Sin embargo “la brecha de acceso a la tecnología en la población rural es muy grande, ¿cómo hacer para el cumplimiento de su derecho de participación?”, por ejemplo, en un Estudio de Impacto Ambiental (EIA).

Félix Laura (Red Nacional de Líderes Sociales), mencionó que a partir de las reuniones virtuales realizadas con líderes de dicho colectivo han surgido propuestas en torno al cuidado del medio ambiente, la salud y el desarrollo económico. “Planteamos una agricultura familiar local que permitiría mejorar la seguridad alimentaria. También, el desarrollo del monitoreo ambiental participativo sobre la cantidad y calidad del recurso hídrico para el consumo humano y para la agricultura, siendo una preocupación latente para la población”.



Félix Laura,
Coordinador de la Red
Nacional de Líderes Sociales

* **La nota completa del Foro GDMDS 2020 puede ser consultada en el Anexo 1.**

VER Rol de la minería en la reactivación económica y social post COVID 19



En total, de las 163 personas registradas al Foro realizado en el mes de junio, la distribución fue: 79 mujeres y 84 varones.

Cuadro N°1 Número de participantes y distribución por género	
Hombres	84
Mujeres	79
TOTAL	163

Gráfico Nro. 1

Se observa una participación casi equitativa entre ambos géneros, 84 hombres y 79 mujeres. En el gráfico N°1 se observa la distribución de las personas registradas por género.

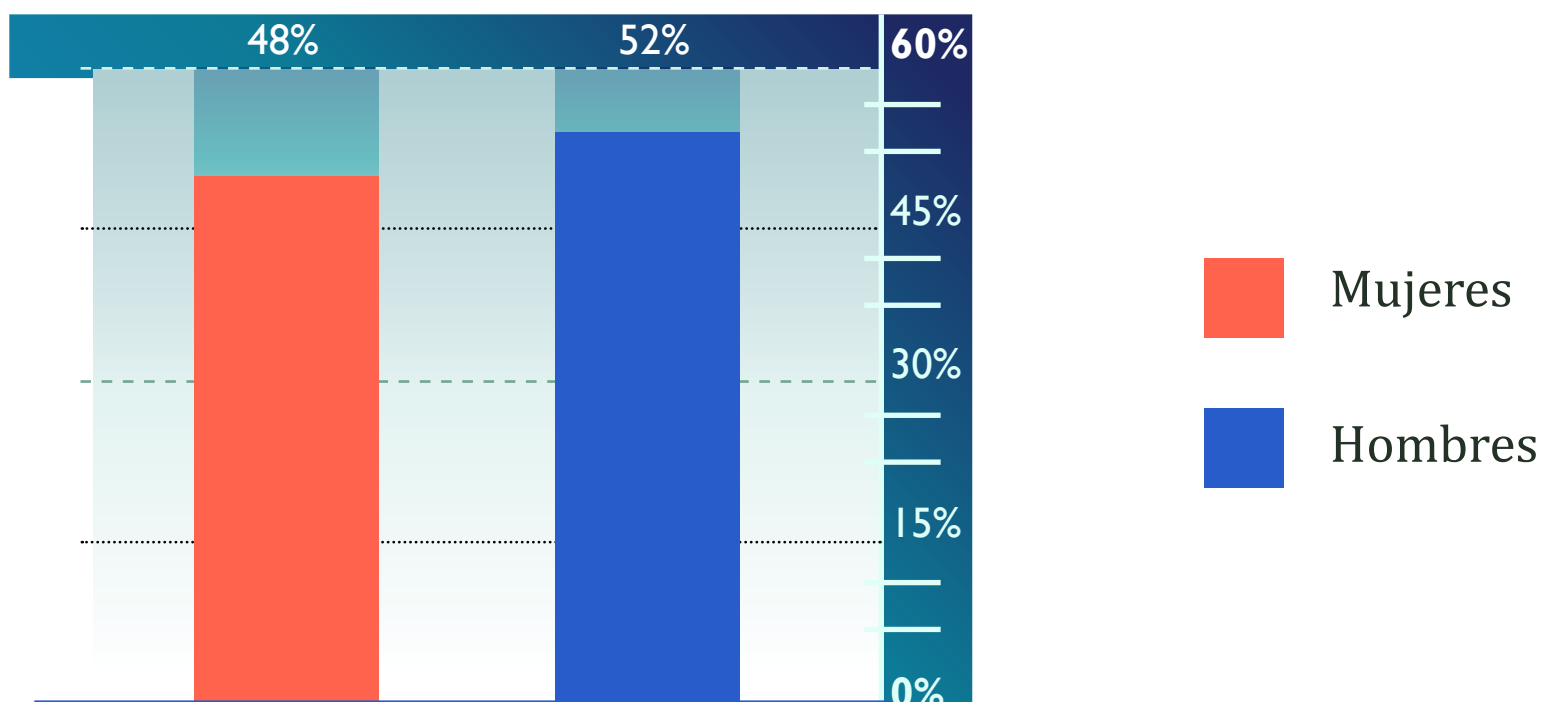


Gráfico Nro. 2

En el gráfico N° 2 se aprecia el tipo de institución de procedencia de las personas registradas, que es variada. Además de la variedad, es interesante observar la significativa participación de representantes de consultoras privadas (18%), seguidas por entidades del gobierno y universidades (13%).

Cuadro N°2 Asistencia por persona/sector	
Cooperación Internacional	2
Medios de Comunicación	4
Organizaciones Comunales	3
Sociedad Civil	6
ONG	19
Entidades del Gobierno	21
Empresas Mineras	21
OTRO	28
Consultoras Privadas	29
Universidades	84
TOTAL	163

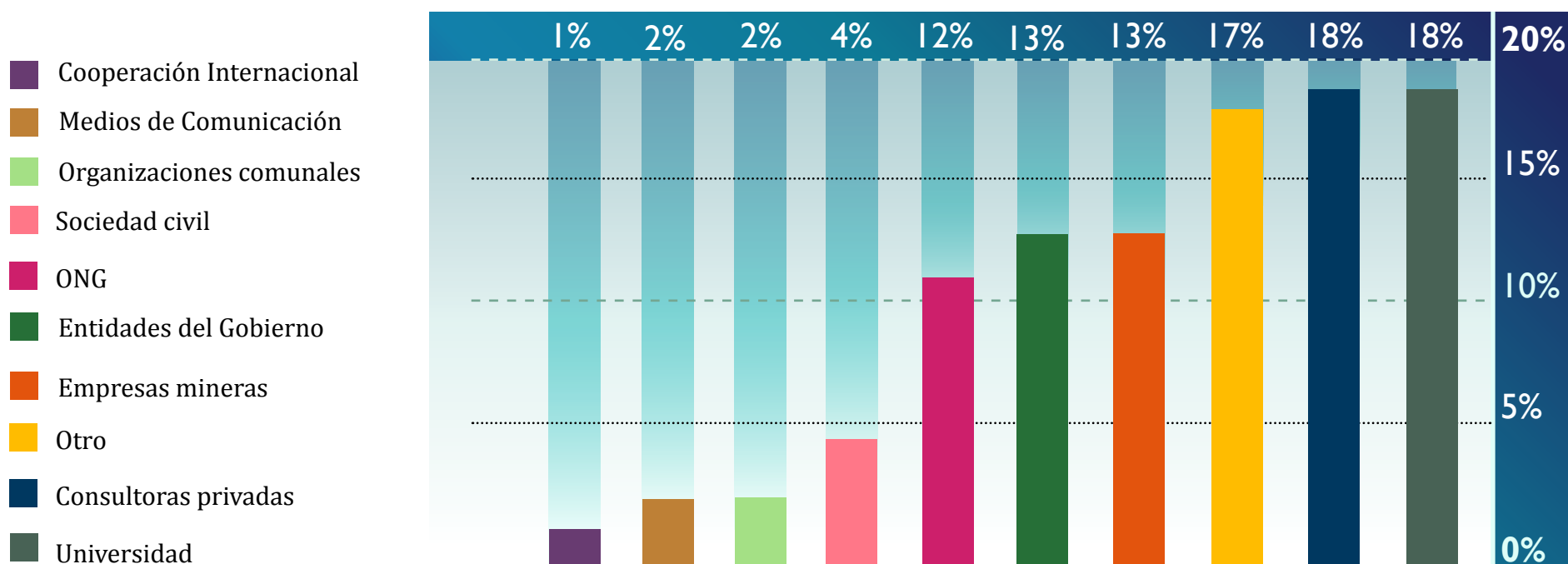
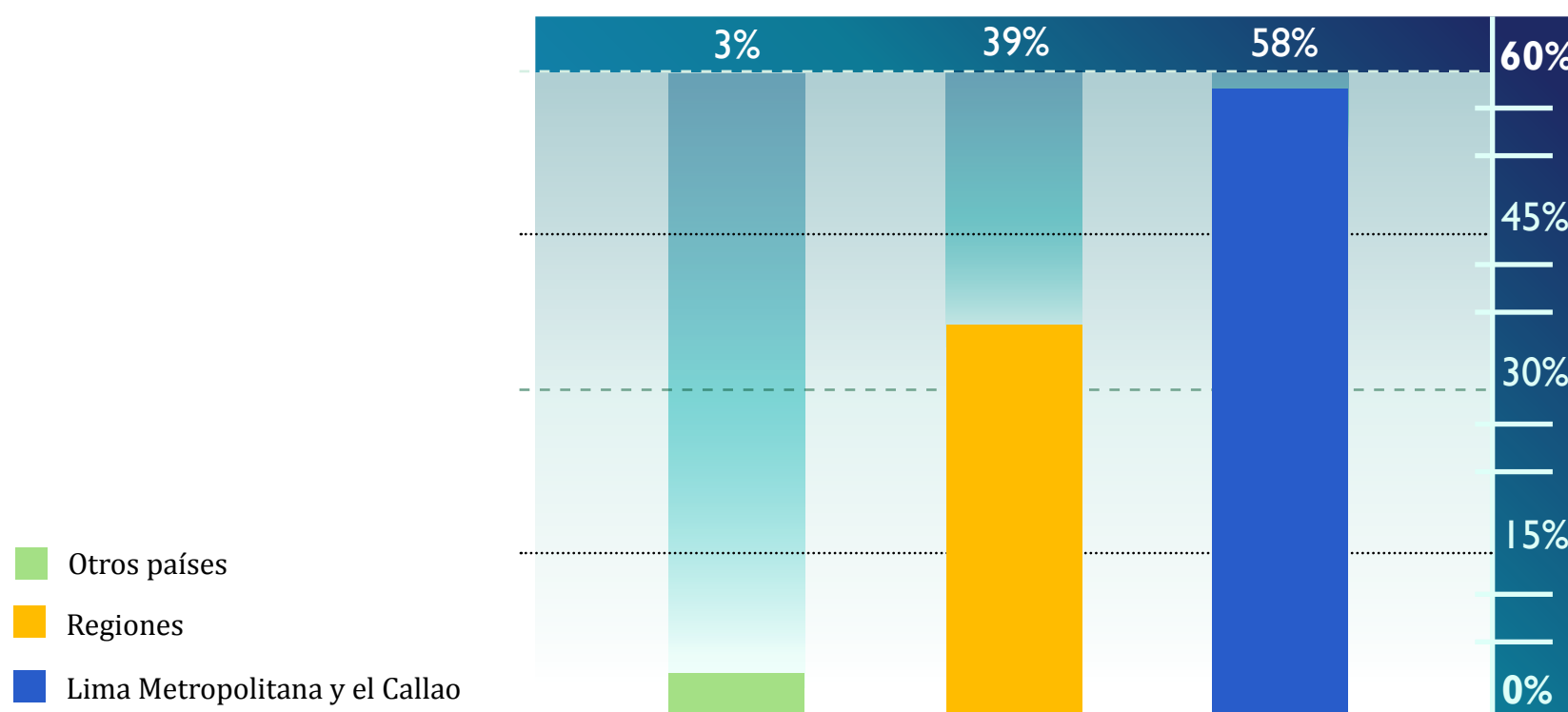


Gráfico Nro. 3

En el gráfico N° 3 se visualiza el lugar de procedencia de los registrados en el Foro. La accesibilidad al uso de entornos digitales permitió que el 39% de participantes hayan sido de regiones -principalmente de Arequipa y Cusco- con un 58% los participantes de Lima Metropolitana y el Callao. Es interesante observar que el 3% de participantes se conectó desde el extranjero.

Cuadro N°3 Ámbito de Procedencia de los participantes	
Lima Metropolitana y Callao	94
Regiones	64
Otros países	5
TOTAL	163



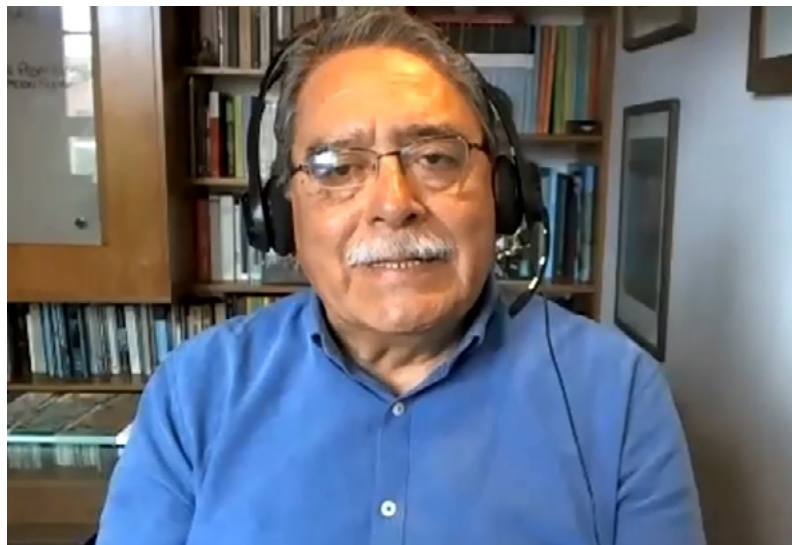
1.2 Foro 2: Formalización Minera, una mirada crítica

Virtual, plataforma Zoom, realizado el 13 de octubre de 2020

Asistencia: 163 personas registradas de diferentes sectores y ciudades del Perú, así como de diferentes partes del mundo.

Nuestro segundo foro tuvo como tema la formalización minera, tema complejo, de larga data, con aristas transectoriales, en el cual confluyen diversos actores: estatales, privados, formales, informales, legales e ilegales, y que en el contexto del COVID-19 se vio paralizado e invisibilizado. La facilitación estuvo a cargo de Marina Irigoyen y Jorge Falla, Co-coordinadores del Grupo de Diálogo, Minería y Desarrollo Sostenible (GDMDS). Como en todos nuestros eventos, la

finalidad fue propiciar el intercambio de puntos de vista, identificando obstáculos y posibilidades para impulsar el proceso de formalización, a partir de la ponencia y los comentarios de los panelistas.



Dante Vera (integrante del Grupo de Diálogo y Gerente General, V&C Analistas)

En su ponencia, Dante Vera (integrante del Grupo de Diálogo y Gerente General, V&C Analistas), señaló que para desentramar el proceso de formalización se requiere, tanto de un compromiso político, como de una transformación productiva con enfoque empresarial. El mayor obstáculo es el contrato de cesión y explotación, exigido a quienes se acogen a la formalización para concluir el proceso. Este tema sigue entrampado.

Isabel Calle (Directora Ejecutiva, Sociedad Peruana de Derecho Ambiental - SPDA)



Para Dante Vera, la formalización debe ser impulsada con una mirada integral y la amplia participación de sectores y actores; no es una labor policial o de la unidad de investigación financiera, se trata de un tema que tiene que ver con degradación ambiental y contaminación, violación de derechos humanos, entre otros. La incertidumbre asociada a la pandemia, y el retorno de muchos ciudadanos a sus lugares de origen, donde no hay mayores oportunidades de empleo o emprendimiento, son problemas que no han sido mapeados.

Por su parte, Isabel Calle (Directora Ejecutiva, Sociedad Peruana de Derecho Ambiental-SPDA), señaló que es necesario hacer un alto y volver la mirada a la agenda pública; no hay gradualidad ni continuidad, la política pública no se sostiene en el tiempo, la dificultad en articular a los actores pone de manifiesto los problemas estructurales

de la institucionalidad minera y peruana. Un tema al que no se presta mucha atención es la restauración; estas actividades crean nuevos pasivos, los cuales deben ser identificados y remediados. Para esto se debe conseguir financiamiento y trabajar con el sector privado.

A su turno, Olinda Orozco (integrante del Grupo de Diálogo y Presidenta Ejecutiva del Instituto Redes de Desarrollo Social), llamó la atención sobre los miles de mineros que están inscritos en el Registro Integral de Formalización Minera (REINFO) quienes no podrán acceder a la calificación de minero artesanal o pequeño minero al no tener un título minero o mostrar el contrato de explotación. Ante estos hechos, seguirán siendo informales indefinidamente, no hay salida a la vista de la trampa de la ilegalidad.

*Olinda Orozco, integrante,
Grupo de Diálogo y Presidenta Ejecutiva
del Instituto Redes de Desarrollo Social*



Orozco puso particular énfasis en la necesidad de trabajar desde un enfoque de género en este sector, dado que se ha invisibilizado la participación de las mujeres, las pallaqueras no han sido consideradas en ninguna política. Se sabe del número importante de mujeres titulares de concesiones que figuran en el REINFO, solo en Madre de Dios representa el 25%. En estas circunstancias, debe trabajarse con las bases y reconstruir la confianza perdida en el proceso; la participación del Estado y las propias empresas será importante.

*Alberto Rojas (Director General, de Formalización
Minera, Ministerio de Energía y Minas)*



A juicio de Alberto Rojas (Director General de Formalización Minera, Ministerio de Energía y Minas), es importante re-evaluar la normatividad que rige el proceso de formalización y plantear mejoras. En los últimos años a partir de la promulgación de los D.L. 1293 y 1336, se han formalizado unos diez mil mineros a partir del 2017, a diferencia de la formalización registrada entre el 2012 y 2016, a la que se acogieron 120 personas.

No se trata de tener un enfoque meramente punitivo, sostuvo Alberto, es fundamental establecer un conjunto de incentivos económicos, teniendo como contrapartida un fondo minero autosostenible.

En la transmisión en vivo por Facebook se registraron 812 reproducciones del video del evento.

*** La nota completa del Foro GDMDS 2020 puede ser consultada en el Anexo 2.**



VER Formalización Minera, una mirada crítica



Gráfico Nro. 4

Es interesante observar en el gráfico N°1 que la mayoría de personas registradas en este foro fue de hombres (63%) siendo las mujeres algo más de la tercera parte (37%).

Cuadro N°4 Número de participantes y distribución por género	
Hombres	102
Mujeres	61
TOTAL	163

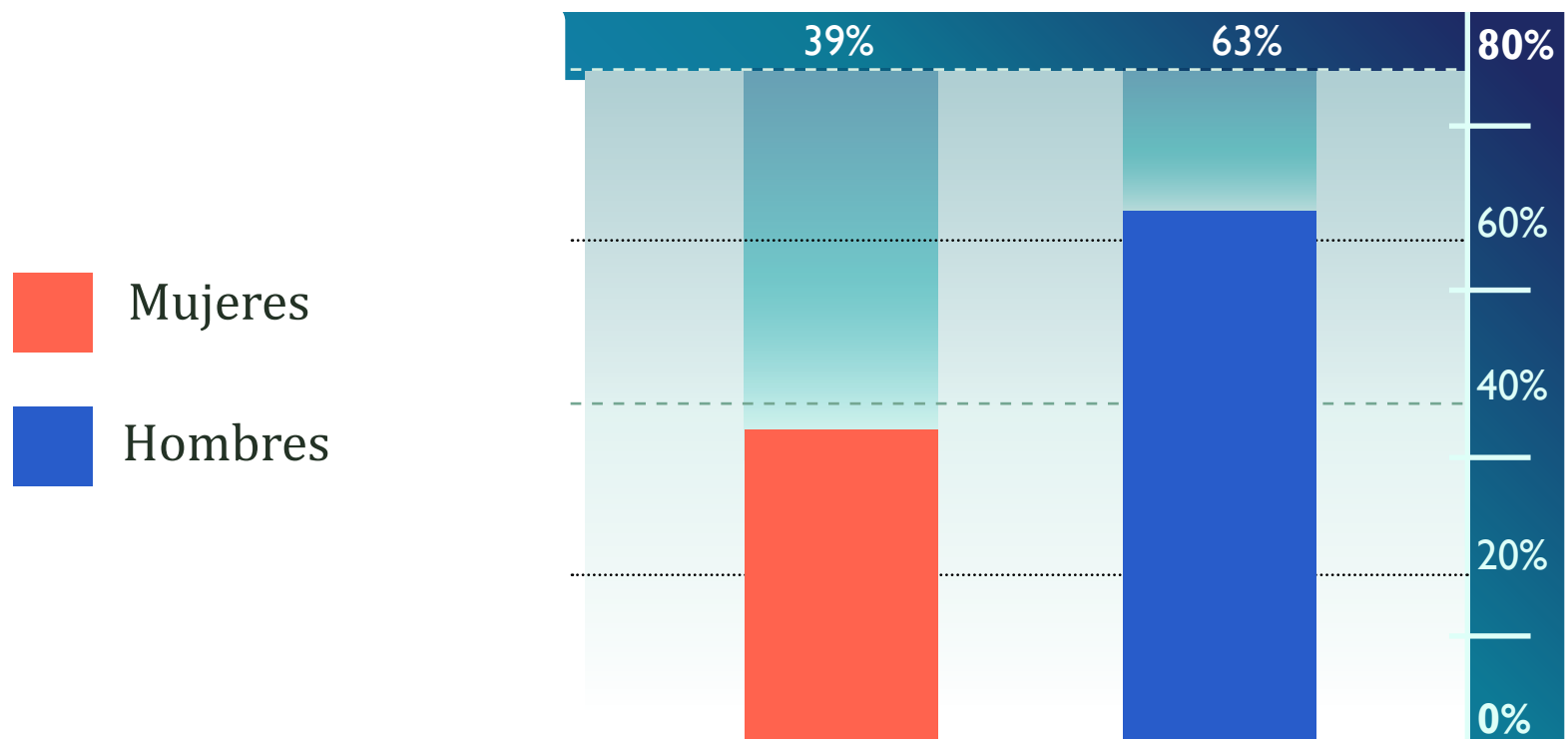


Gráfico Nro. 5

En el gráfico N° 5 se visualiza el sector de procedencia de las personas registradas. Asimismo, se repitió lo señalado en el primer foro, los representantes de consultoras fueron mayoría (22%) dato interesante, seguidos de mineros artesanales (16%) y entidades del gobierno (12%).

Cuadro N°5 Asistencia por persona/sector	
Consultoras Privadas	36
Universidad	26
Entidades del Gobierno	19
Mineros Artesanales	16
ONG	15
Otro	14
Cooperativas de Mineros Artesanales	10
Empresas Mineras	9
Organizaciones Comunales	7
Sociedad Civil	7
Cooperación Internacional	3
Medios de Comunicación	1
TOTAL	163

- Consultoras Privadas
- Universidad
- Entidades del Gobierno
- Mineros Artesanales
- ONG
- Otro
- Cooperativas de Mineros Artesanales
- Empresas Mineras
- Organizaciones comunales
- Sociedad Civil
- Cooperación Internacional
- Medios de Comunicación

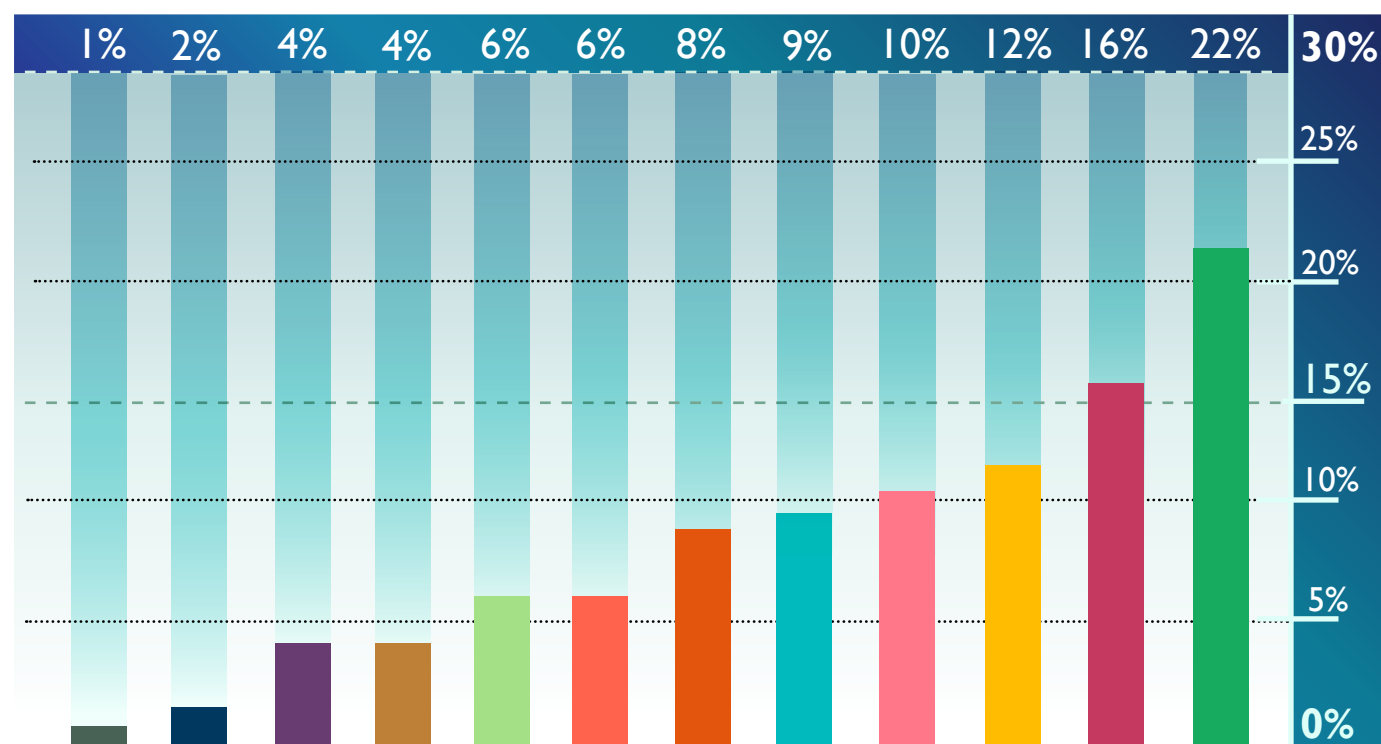
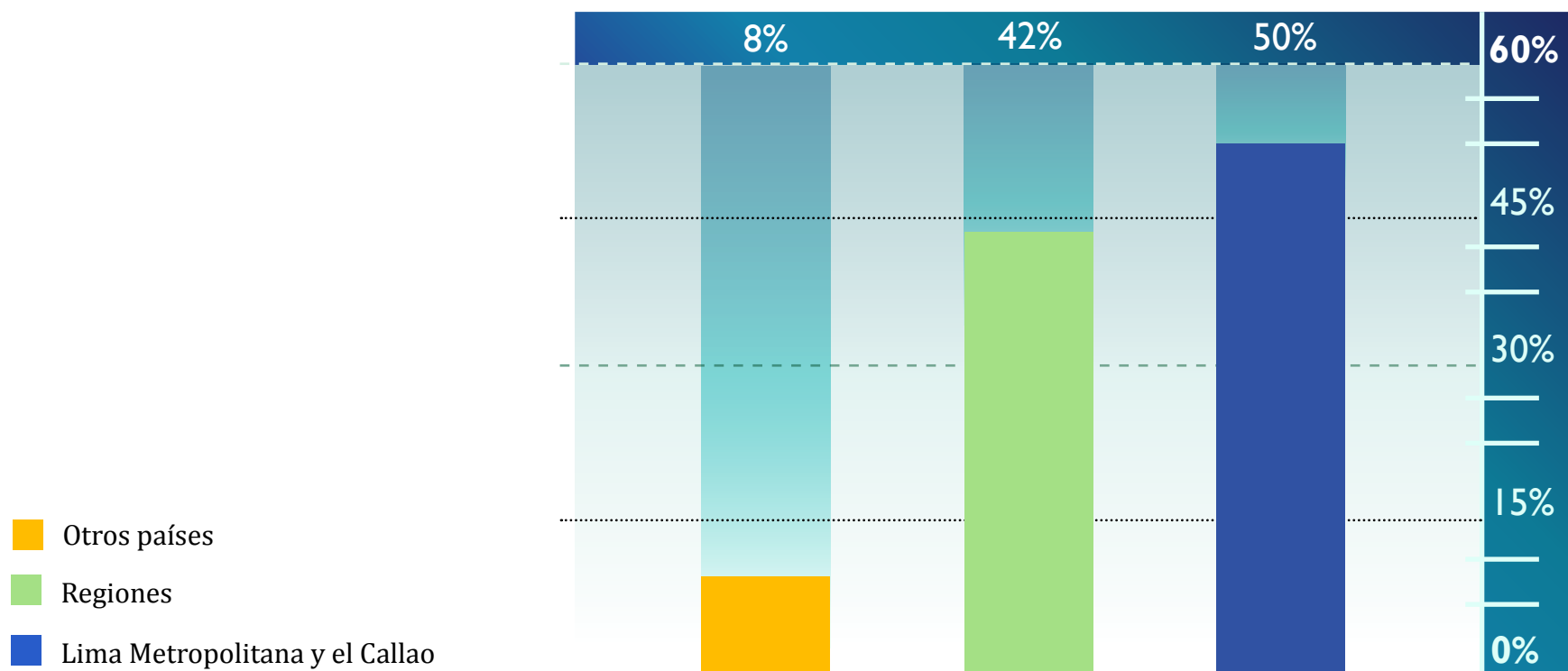


Gráfico Nro. 6

En el gráfico N° 6 se identifica el lugar de procedencia de los registrados en el Foro, salta a la vista el carácter descentralizado de la participación: 50% de regiones, 42% de Lima Metropolitana y el Callao, 8% del extranjero, dato significativo.

Cuadro N°6 Ámbito de procedencia de los participantes	
Lima Metropolitana y Callao	69
Regiones	82
Otros países	12
TOTAL	163



2

**DIÁLOGO
EN ACCIÓN**



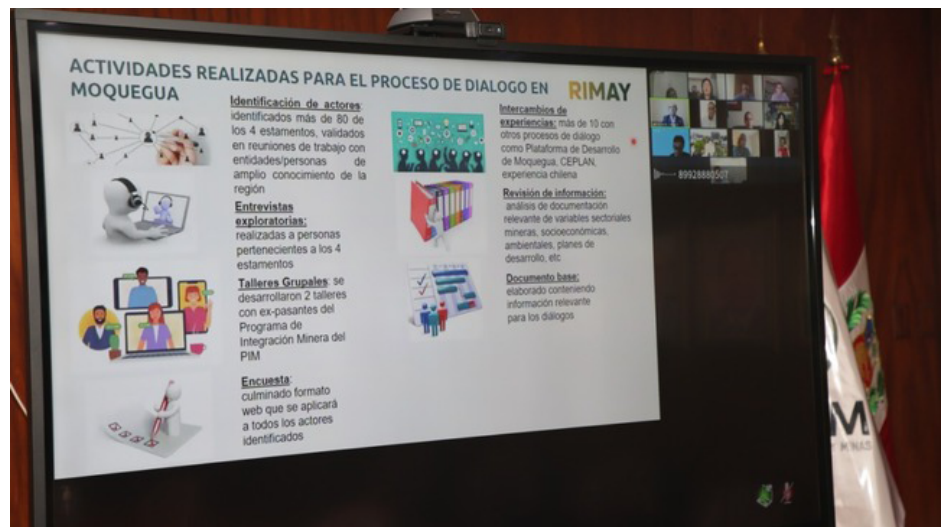
El objetivo de las actividades del GDMDS (talleres, foros, reuniones, etc.) es llegar a diversos colectivos y sectores sociales (empresas, comunidades, sociedad civil, Estado, ONG) interesados en participar en espacios como el nuestro: de escucha y reflexión activa. En esa lógica, buscando establecer un contacto más directo con autoridades y otros actores de la sociedad civil, el GDMDS se reúne con funcionarios gubernamentales y de otras instituciones para dialogar sobre temas de relevancia nacional que buscan a su vez contribuir con la visión de una cultura de paz. A continuación, presentamos algunas notas de referencia.

2.1 Grupo Visión Minería al 2030 RIMAY

El Grupo de Diálogo, Minería y Desarrollo Sostenible ha venido participando activamente en las sesiones de trabajo del Grupo Visión Minería al 2030 Rimay, desde los inicios de la propuesta (2018) a la fecha, representado por Marina Irigoyen, Co-coordinadora del grupo.

Luego de la presentación de la ‘Visión de la Minería al 2030’ en octubre del 2019, la que está enfocada en el desarrollo del país con una minería moderna, sostenible y sin afectar al medio ambiente, se institucionalizó a RIMAY como el espacio de coordinación y articulación entre el Estado, gremios empresariales, la sociedad civil y la Academia, con el fin de promover el ejercicio de buenas prácticas en el sector Energía y Minas. De esa forma el Ministerio de Energía y Minas (MINEM) oficializó el 10 de octubre del 2019, mediante Resolución Ministerial N° 302-2019-MINEM/DM, la creación del Centro de Convergencia y Buenas Prácticas Minería Energéticas Rimay.

Durante el año 2020, los avatares políticos y las medidas de aislamiento social frenaron algunas coordinaciones, sin embargo, se continuó trabajando de forma virtual en el esbozo del Plan de Acción y la formulación de los instrumentos de investigación para el desarrollo del proceso descentralizado de consulta en regiones. En octubre del 2020 oficialmente se dio el inicio de la segunda etapa del proceso. Para diciembre se logró sentar las bases para el desarrollo de esta etapa que incluye procesos de diálogo regionales en Moquegua y Cajamarca, las que se llevarán a cabo a inicios del 2021. En ese sentido –en los primeros meses del 2021- ya se está trabajando la identificación de actores, a través de entrevistas, talleres grupales, encuestas, sistematización e intercambio de experiencias, entre otros avances para el empuje a las iniciativas piloto en ambas regiones.



De otro lado, se delinearon dos grupos técnicos de trabajo, el Grupo Técnico Gestión de Recursos Hídricos y el Grupo Técnico Hoja de Ruta Tecnológica para Negocios Vinculados a la Minería.

Leer:

Nota de Prensa: Minería Sostenible RIMAY



2.2 Grupo de Diálogo participó en la presentación de los resultados del Reporte 2020 del Responsible Mining Index (RMI)

Organizado por el Centro Vincular de la Pontificia Universidad de Valparaíso (PUCV) y la Responsible Mining Foundation (RMF)

El miércoles 10 de junio, representantes de diversos sectores e instituciones de Suiza, Chile, Colombia, México y Perú se dieron cita para la presentación de los resultados del Reporte 2020 del Responsible Mining Index (RMI) en el webinar “Los desafíos en la industria minera en América Latina”. El Grupo de Diálogo, Minería y Desarrollo Sostenible estuvo presente con la intervención de Ana María Vidal, y la participación de varios de sus miembros.



El evento fue organizado por el Centro Vincular de la Pontificia Universidad de Valparaíso (PUCV) y la Responsible Mining Foundation (RMF), organización independiente de investigación con sede en Nyon (Suiza). El contexto de la presentación fue particularmente difícil, dada la emergencia sanitaria en vigor en muchos países.

Pierre De Pasquale (RMF, Suiza) e Ingrid Koch (PUCV, Chile) presentaron los principales hallazgos basados, tanto en información pública, como en la información proporcionada por las empresas mineras consideradas en el estudio, sobre temas económicos, ambientales, sociales y de gobernanza (EAG). Los resultados muestran, en general, el poco avance de las empresas de la región en el reporte del cumplimiento de obligaciones y compromisos en temas como derechos humanos, pueblos indígenas, monitoreo de la calidad de agua, solución de reclamos de trabajadores y comunidades.

Grabando

Un "zoom" regional



RMI Report 2020

- Informes de las empresas
- Informes de las explotaciones
- Prácticas líderes
- Raw Data

<https://2020.responsibleminingindex.org/es>

Responsible Mining Foundation

ESTUDIO REGIONAL 2020

¿Minería responsable en América Latina y el Caribe?

Analizando cómo las empresas mineras abordan cuestiones de interés público

Ingrid Koch

Cabe resaltar que los resultados se basan en información de acceso público y aquella recibida por el equipo de RMF. En el caso de las empresas incluidas en el estudio, pero que no brindaron información, los autores asignaron un puntaje de cero (0) en las diversas categorías de desempeño. Lo que no quiere decir necesariamente que estas empresas no hayan implementado iniciativas y/o programas en los temas abordados en el estudio, pero ellas no publicaron ni alcanzaron la información del caso.

Este espacio contó con la participación de cerca de 280 personas, las cuales se dieron cita para conocer las diferentes miradas y aportes constructivos de los panelistas en relación a su evaluación a los resultados que arrojó el estudio, siendo de gran utilidad para identificar los retos del sector minero para los próximos años, coincidiendo en la importancia del diálogo multiactor y la buena gobernanza.

Leer:

Nota de Prensa: Hacia una Minería Responsable



Leer:

Estudio: Minería Responsable en Latinoamérica y el Caribe



2.3 Conversatorio virtual “Diálogo socioambiental, escuchando la voz de los líderes y lideresas sociales”

Co-organizado con la Red Colaborativa de Diálogo y Construcción de Paz
 Conversatorio virtual, plataforma Zoom, 30 de julio de 2020



Yolanda Policarpio (San Marcos, Ancash)



Lorenzo Ccappa (Espinar, Cusco)



Félix Laura (Tacna)

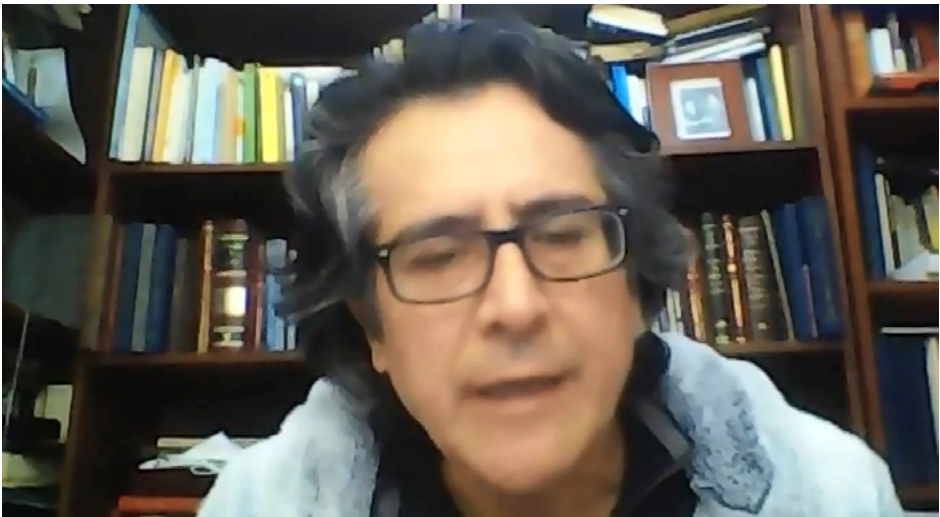
Este evento giró en torno a las experiencias en contexto COVID-19 de los líderes sociales y miembros de la Red Nacional de Líderes Sociales: Yolanda Policarpio (San Marcos, Ancash) Lorenzo Ccappa (Espinar, Cusco) y Félix Laura (Tacna). La moderación estuvo a cargo de Marina Irigoyen, co-coordinadora del GDMDS e Iván Ormachea, coordinador de la Red Colaborativa de Diálogo y Construcción de Paz. Los comentarios corrieron por cuenta de Rolando Luque (Adjunto de la Defensoría del Pueblo) y Guiselle Huamaní (Experta en Facilitación y Manejo de Conflictos). La sistematización de las preguntas y comentarios estuvo a cargo de Jorge Falla y Javier Caravedo.

Los líderes compartieron sus experiencias y reflexiones sobre los desafíos del diálogo en contexto de pandemia, si es posible establecer mecanismos de diálogo en situaciones críticas y con urgencia de contención, como las que se vienen suscitando, y cómo a partir de la participación ciudadana se hace frente a la problemática del COVID 19. Frente a esos desafíos, los panelistas dieron su punto de vista sobre el rol de la minería, cómo vienen respondiendo los actores e instituciones locales frente a sus compromisos con las comunidades y las nuevas demandas que surgen y son de urgente resolución.

Hubo consenso en la necesidad de priorizar los temas de salud, considerando la situación particular de las comunidades en el proceso de la reactivación económica. La necesidad de repensar el rol del gobierno desde sus diferentes niveles para hacer frente a la pandemia fue un denominador común de las intervenciones.

Se consensuó que, se requiere una definición y articulación de roles para hacer frente a la pandemia. Se viene transformando la forma tradicional de comunicación desde los canales típicos y medios creativos para informar, como el teléfono y medios digitales, siendo fundamental incluir a los líderes comunales en esta nueva forma de comunicación.

Participaron miembros de las redes del Grupo de Diálogo Directo y la Red Colaborativa de Diálogo y Construcción de Paz.



Comentarios de Rolando Luque, Adjunto de la Defensoría del Pueblo y Guiselle Huamaní, experta en Facilitación y Manejo de Conflictos.



Moderado por Marina Irigoyen, co-coordinadora del GDMDS e Iván Ormachea, coordinador de la Red Colaborativa de Paz, en representación de las entidades co-organizadoras.

2.4 Participación en conferencia virtual descentralizado “Camino a Agromin Bicentenario”

Organizado por Agromin, iniciativa multiactor
 Conversatorio virtual, plataforma Zoom, 19 de agosto de 2020



Marina Irigoyen participó como ponente en la conferencia virtual denominada “Transformación de conflictos y Agromin”, donde dio a conocer si es posible la convivencia entre la agricultura y la minería y qué aspectos son necesarios desarrollar.

Hizo mención que los últimos conflictos fueron ocasionados por problemas vinculados al agua y su relación entre la minería y la agricultura, entre ellos por la demanda que existe por acceder al agua. Siendo este un

problema recurrente en el sector de la minería, el cual se desarrolla en su mayoría en cabeceras de cuencas, “es urgente trabajar por un acuerdo consensuado para la gestión del agua en estos lugares”, recalzó.

Además, Irigoyen enfatizó la urgencia de trabajar en incrementar la productividad, teniendo como líneas de acción el fortalecimiento en la distribución de insumos y servicios de asesoramiento, mejorar la conectividad y el acceso a los mercados, realizar programas e inversiones consensuadas en el marco del desarrollo territorial, trabajar en forma transparente y con diálogo, enmarcarse en propuestas macro: Rimay que busca la complementariedad entre el agro y la minería.

Antonio Bernales, Director Ejecutivo de Futuro Sostenible, Hernán Cuba Chávez, experto en Gestión Social y Gestión Pública, Víctor Caballero, asesor de la Presidencia Ejecutiva de SUNASS, Eduardo Maza, asesor de comunicación corporativa a empresas agroindustriales y mineras, participaron como panelistas de dicho evento.

2.5 Participación en la premiación de Buenas Prácticas en Desarrollo Sostenible

Organizado por la Sociedad Nacional de Minería, Petróleo y Energía (SNMPE)
Premiación virtual, plataforma Zoom, 11 de diciembre de 2020

En ceremonia virtual, se reconoció a 27 empresas asociadas al SNMPE que destacaron por sus prácticas en la lucha contra la pandemia, reactivación económica y productiva, gestión ambiental y desarrollo social. La crisis económica y sanitaria producto, de la pandemia causada por el COVID-19 no paralizó las iniciativas del sector Minero Energético.

A través del Premio Desarrollo Sostenible, en su decimoquinta edición, la SNMPE no sólo reconoció el trabajo de sus asociados, incluyó nuevas categorías: Juntos contra el Covid-19, Sumando Esfuerzos y Reactivación Económica. En las anteriores ediciones se reconocían sólo los esfuerzos en gestión ambiental y gestión social.

Marina I. fue parte del jurado evaluador de los 69 proyectos/iniciativas que concursaron. El jurado estuvo conformado por profesionales con amplia experiencia en los sectores público, privado, la prensa, la academia y la sociedad civil. Los aspectos incluyeron variables como la innovación, sostenibilidad, compromiso con la población y el alineamiento con los objetivos de Desarrollo Sostenible (Naciones Unidas), vinculadas a la erradicación de la pobreza, promover la prosperidad, proteger el medio ambiente y hacer frente al cambio climático.



INICIATIVAS RECONOCIDAS:

En la categoría Juntos contra el Covid-19 - Sumando Esfuerzos, en el sector minero ganó la empresa Nexa Resources Perú por su proyecto “Monitoreo y vigilancia ciudadana covid-19”. Mientras que en el sector hidrocarburos, logró el primer puesto PERU LNG, con su proyecto “Leer es estar adelante”. Y en el sector eléctrico, ganó la empresa ISA REP, a través de su proyecto “Planta de oxígeno medicinal para Chanchamayo”.

En la categoría Juntos contra el Covid-19 - Reactivación Económica, en el sector minero ganó la empresa Anglo American Perú, con su proyecto “Plataforma Quellaveco”. En el sector hidrocarburos, logró el primer puesto Savia Perú, con el proyecto “Protocolo de prevención en desembarcaderos de pesca artesanal”. En tanto, el sector eléctrico el primer lugar fue para las empresas Kallpa Generación y Termochilca, que desarrollaron conjuntamente el programa “Comedores populares”. En el rubro Proveedores obtuvo el reconocimiento la empresa So-dexo con el proyecto “Innovar para avanzar”.



En la categoría Gestión Ambiental, en el sector minero se reconoció a la Compañía Minera Ares, con el proyecto “Eco Score” y Unión Andina de Cementos, con el programa “Restauración de ecosistemas de lomas con fines de cierre”. En el sector hidrocarburos, logró el primer lugar Repsol Perú con su proyecto “Restauración ecológica y participativa en plataformas de perforación”. En el sector eléctrico se produjo un empate en el primer puesto entre las empresas Red de Energía del Perú, con su proyecto “Conexión jaguar” y Kallpa Generación, que presentó su programa “Gestión hídrica ambiental en los Andes de Huancavelica”.

En la categoría de Gestión Social, en el sector minero, el primer puesto fue para Compañía Minera Antamina, con el proyecto “Efecto Áncash”. En el sector hidrocarburos, ganó la empresa Cálidda por el proyecto “Comedores Cálidda”. En el sector eléctrico, Kallpa Generación ocupó el primer lugar con el proyecto “Fortalecimiento Robot Kipi”.

3

MINERÍA & DERECHOS HUMANOS



El Grupo de Diálogo forma parte de la Mesa Multiactor del Plan Nacional de Acción sobre Empresas y Derechos Humanos y el subgrupo de trabajo sobre Defensores de Derechos Humanos. A lo largo del año Jorge Falla ha participado en diversas reuniones sobre el tema; dada su trascendencia, presentamos una breve reseña.

3.1 Antecedentes

En el marco de la protección de los Derechos Humanos, los Estados tienen una serie de obligaciones, les corresponde responder y actuar cuando los Derechos Humanos (DDHH) son vulnerados, pero no son los únicos obligados a garantizar y respetar estos derechos. La actuación de las empresas tiene un impacto directo en las actividades económicas, pero también en las condiciones de vida de las personas, y la sociedad en su conjunto.

Las actividades de las empresas no se agotan en el respeto del marco legal vigente, y la producción de riqueza, incluyen también con las consecuencias de sus acciones. La relación Empresas/Derechos Humanos se da en dos niveles:

- Cumplir con el marco legal, para que los DDHH sean ejercidos con garantías
- Trabajar cumpliendo los DDHH de las personas y población, sin vulnerarlos

El profesor John Ruggie fue nombrado Representante Especial del Secretario General de Naciones Unidas (2005), su encargo fue preparar un documento que sirviese de punto de partida de acciones concretas; Tras seis años de trabajo, el resultado fueron los Principios Rectores sobre Empresas y Derechos Humanos de las Naciones Unidas (Principios Rectores). Este documento permitió crear un lenguaje común, una línea de base para establecer las obligaciones y derechos exigibles a los actores involucrados.

Los Principios Rectores establecen recomendaciones y responsabilidades, tanto específicas, como complementarias, comprenden treinta y uno (31) principios fundacionales (operacionales) sostenidos por tres (03) pilares: proteger, respetar, remediar. Para cumplir con su responsabilidad de respetar los DDHH, las empresas deben contar con políticas y procedimientos adecuados, acordes con su tamaño y condición, a saber:

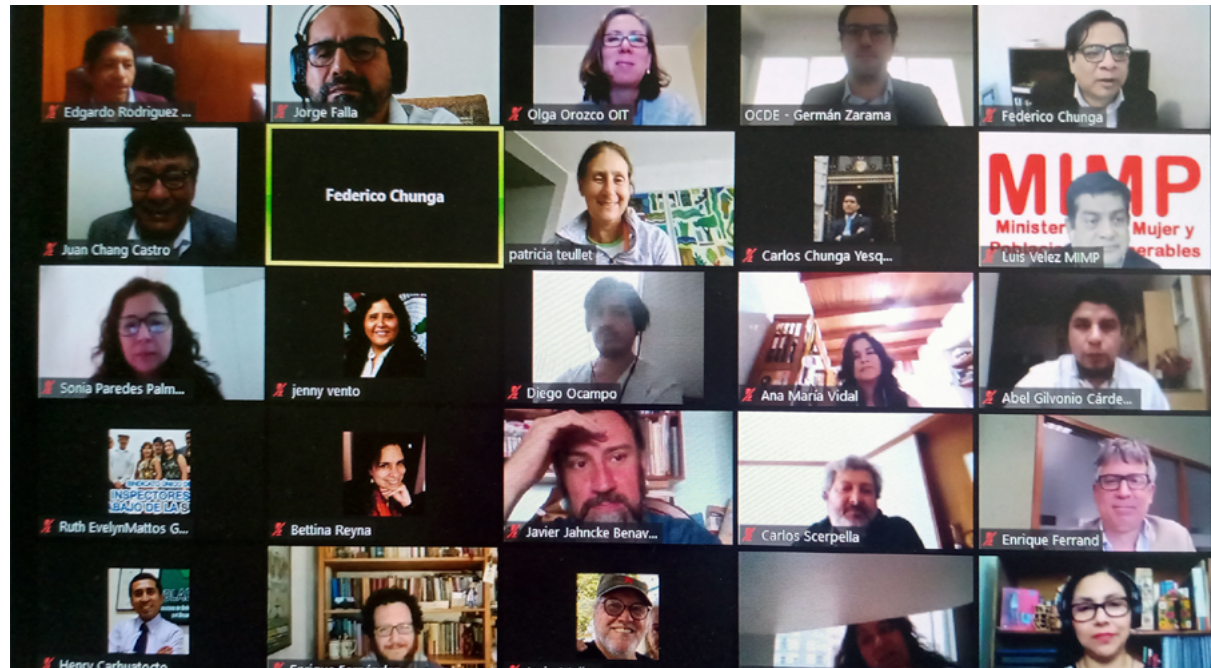
- Compromiso político, asumir su responsabilidad de respetar los DDHH.
- Proceso de debida diligencia en DDHH, a fin de identificar, prevenir, mitigar, y rendir cuentas de su abordaje de los DDHH.
- Procesos que permitan reparar las consecuencias negativas sobre los DDHH, que hayan provocado o contribuido a provocar.

3.2 Acciones

En el Perú, el Plan Nacional de Acción sobre Empresas y Derechos Humanos (PNA) se encuentra en la fase final del proceso de construcción, el proceso es liderado por el Ministerio de Justicia y Derechos Humanos (MINJUS), el cual ha constituido una Mesa Multiactor. Se espera que el PNA sea la herramienta que permita la elaboración de políticas públicas y el diseño de instrumentos eficaces y eficientes para la promoción y protección de los derechos humanos en las actividades empresariales.

Si bien el proceso se inició en junio 2018, se espera que concluya el primer semestre del 2021. Al igual que tantas otras actividades, las sesiones de la Mesa Multiactor se retomaron en formato virtual durante la pandemia, la primera se realizó el 05 de junio, la segunda el 30 de octubre. Los cinco actores principales de la Mesa Multiactor del Plan Nacional de Acción sobre Empresas y Derechos Humanos son:

- Estado, conformado por algunos sectores del Ejecutivo, liderados por MINJUS
- Empresas, representadas por CONFIEP, SNMPE y otros gremios
- Sociedad civil, con una plataforma conformada por más de 15 ONGs activas en el tema de industrias extractivas
- Pueblos indígenas, representados por sus organizaciones; y
- Sindicatos



3.3 Apreciaciones

Si bien todos los actores apuestan por un desarrollo sostenible centrado en el bienestar de las personas y el respeto de su dignidad, hay matices de interpretación, sobre todo en el alcance y aplicación de la debida diligencia, la cual supone:

- Compromiso de la Alta Dirección con el proceso, se trata de incorporar las acciones resultantes en la cultura de la organización.
- Escuchar a las personas más vulnerables a lo largo de la cadena de valor: pobladores, trabajadores, proveedores, contratistas, etc.
- Los DDHH no son un tema aislado, forman parte de la gestión de riesgos y la estrategia de sostenibilidad de la empresa.
- Entender el contexto en el que la empresa realiza sus actividades, de forma directa e indirecta.

Los procesos de debida diligencia deben traducirse en medidas para identificar, prevenir y responder a afectaciones a DDHH, el resultado tiene un campo específico de aplicación. La debida diligencia en DDHH no tiene un carácter plebiscitario, no reemplaza ni sustituye la labor de las autoridades competentes en materia de evaluación y/o fiscalización (ambiental o laboral). Será importante que se establezca el momento de su realización a lo largo del ciclo de vida de los proyectos, así como su eventual relación con procesos como la participación ciudadana y la consulta previa.

4

GRUPO DE DIÁLOGO DIRECTO



El Grupo de Diálogo Directo (GDD) es un espacio acotado que congrega al Comité Coordinador y a los miembros más involucrados con las acciones e iniciativas del GDMDS, con larga data de participación. Durante el 2020 se realizaron tres reuniones virtuales: 3 de setiembre, 24 de noviembre y 18 de diciembre. En las reuniones se discutieron temas como la importancia de la minería en contexto COVID-19, el trabajo que viene realizando el Ministerio de Energía y Minas para restablecer el diálogo en un contexto de crisis sanitaria y conflictividad minera, asimismo, se socializaron los avances del colectivo RIMAY en relación a la Visión de la minería al 2030.

Algunos participantes activos del Grupo de Diálogo Directo en el año 2020 son: Alfredo Bambarén, Alex Ramírez, Dante Vera, Erika Collado, Javier Caravedo, Félix Laura, Jorge Falla, Lucía Ávila, Lucio Ríos, Luis Barrenechea, Luis Oré, Maibí Montoya, Marina Irigoyen, Raúl Benavides, Zuider Zamalloa, Olinda Orozco, Lorena Carrillo, Víctor Grande, Nancy Bahamonde, entre otros.

4.1 Primera reunión – Rol de la Minería en el Perú

Virtual, plataforma Zoom, realizado el 03 de septiembre de 2020



En la reunión, los y las participantes del GDD reflexionaron sobre el rol y desafíos de la minería en el Perú, y más en contexto de crisis económica y el desempleo que se incrementó durante la COVID-19. Se abrió un conversatorio a partir del análisis de reconocidos gestores y críticos del sector.

Jaime Borda, Secretario Ejecutivo de Red Muqui, presentó aspectos relevantes de la minería y su rol en tiempo de pandemia. El aporte e importancia económica de la minería es innegable (60% de las exportaciones). En este periodo de pandemia es importante asegurar que se cumpla con la fiscalización ambiental y en paralelo se promuevan otros sectores, como la actividad agrícola. Afirmó que la reactivación de la minería ha incrementado los contagios. No hay información oficial de los casos de contagios en la minería; de acuerdo a los sindicatos de trabajadores mineros habría cerca de 10 mil contagios.

Mario Cedrón, docente de la Pontificia Católica del Perú con amplia experiencia nacional e internacional, expresó que los mitos de la minería en el Perú deben ser aclarados:

- ➔ **Pasivos ambientales:** existen, pero, asociar a la minería antigua con la minería moderna es injusto; ahora las empresas están obligadas a ejecutar el cierre de minas.
- ➔ **Impactos negativos al desarrollo local:** la minería representa el 10% del PBI nacional, 8% de ingresos fiscales, 61% de las exportaciones; la agricultura contribuye con el 5% de PBI.

La sociedad no reconoce los aportes de la minería, señaló Cedrón: puestos de trabajo, mayores ingresos, el pago de impuestos hace posible la inversión pública. c) Ganancias de la minería no se distribuyen en la población. Canon minero (2017) fue de S/. 1,863 millones; el dinero destinado a las universidades no siempre fue bien usado. Si no se reactiva la minería los recursos fiscales no podrán cubrir los gastos del Estado.

Lorena Carrillo, gerente general de Gestión Social, indicó que la minería es importante para el país, pero no debe tener una posición soberbia, el Perú no es sólo un país minero. El Estado debe promover el desarrollo del país con los recursos que genera la minería. En ocasiones la presencia de actividad minera en la zona hace que poblaciones pobres no sean consideradas como tales. El principal actor del desarrollo es el Estado y los propios ciudadanos; la minería debe potenciar sus impactos positivos y mitigar sus impactos negativos. Las empresas deben respetar los tiempos de las comunidades; la planificación de los proyectos debe permitir que se respeten los usos y costumbres locales. Además, puntualizó que los deberes y derechos son para todos los ciudadanos, incluidas las comunidades y sus dirigentes.

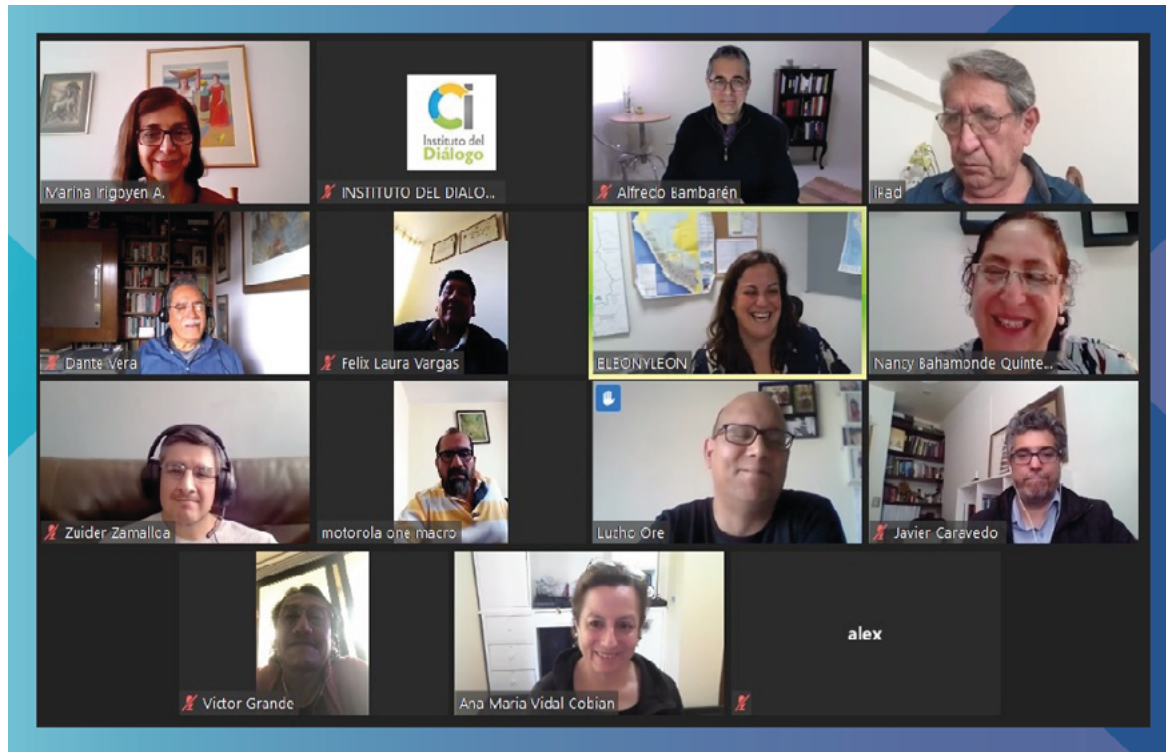
Es de acotar que entre los comentarios finales también se señaló que:

- ➔ El término licencia social --*tan ampliamente usado*-- es traducción directa del inglés, pero es entendido de diversas maneras por diversos actores, para empezar, no es otorgado ni revocado por ninguna autoridad, se trata de una construcción social que evoluciona y tiene altibajos en el tiempo.
- ➔ Los compromisos establecidos en las actas y acuerdos de las mesas de diálogo y negociaciones son asimétricos, las comunidades no suelen asumir compromisos.

Finalmente, se hizo un llamado a poner por delante los puntos comunes, continuando la reflexión en torno a la Visión de la Minería al 2030 formulado por el colectivo RIMAY, en particular socializando y recogiendo aportes en las regiones.

4.2 Segunda Reunión – Reunión de coyuntura. La gestión social del MINEM

Virtual, plataforma Zoom, realizado el 24 de noviembre de 2020



El encuentro GDD, tuvo como propósito dar a conocer las acciones realizadas por el Ministerio de Energía y Minas en materia de la gestión social; se contó con la participación de Eleonora León (Jefa, Oficina General de Gestión Social, OGGs, MINEM), quien detalló los avances.

Eleonora indicó que su gestión apuesta por la innovación desde un enfoque territorial y de cierre de brechas, indicando que los temas sociales de los proyectos emblemáticos deben traducirse en planes concertados y presupuesto participativo, que permita la construcción de ciudadanía.

En relación a la conflictividad, señaló que se visualizan riesgos referidos a la politización por el tema electoral y la complejidad para cerrar brechas y cumplir compromisos pactados; indicando que se articula un trabajo compartido con PCM. Así también que se trabaja con el Ministerio de Cultura (MINCUL) y Ministerio de Economía y Finanzas (MEF) para agilizar procesos; por ejemplo, cuatro procesos de consulta fueron cerrados. Indicó, además, que buscará mejorar los sistemas de comunicación de OGGs para captar e intercambiar la información con la población.

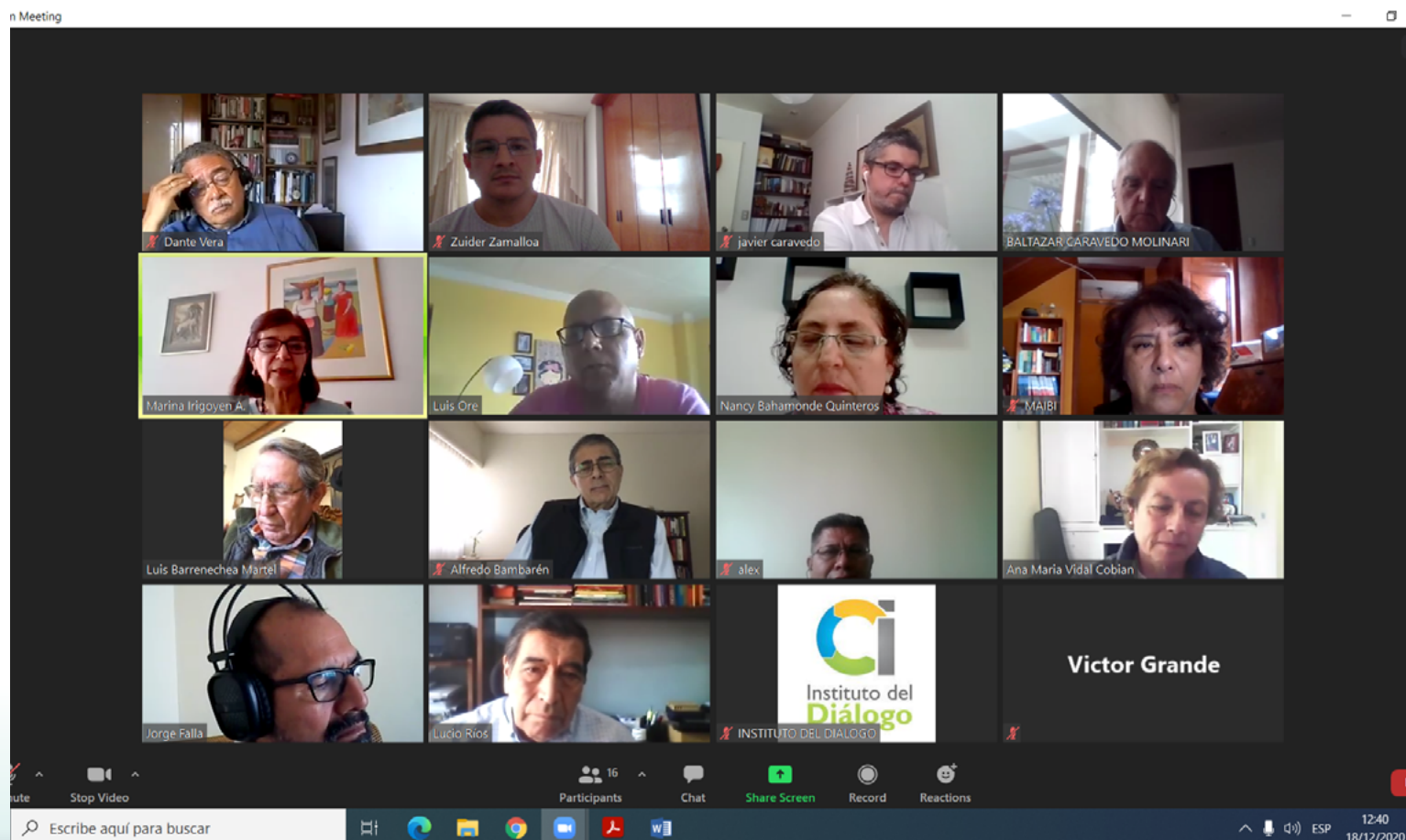
Eleonora prosiguió señalando que se trabaja en la conciliación de información para el informe país de la Iniciativa para la Transparencia en las Industrias Extractivas (EITI), los resultados deben llegar a un público más amplio, se trata de visibilizar los aportes y su destino. Señaló además que es importante analizar y difundir la labor de los fondos de inversión, cómo operan, los pros y contras; todos piden fideicomiso, pero se requiere transparencia en sus acciones.

4.3 Tercera Reunión. Innovaciones y propuestas

Virtual, plataforma Zoom, realizado el 18 de diciembre de 2020

En esta reunión nuestra invitada fue Eleonora León y León, directora de la Oficina General de Gestión Social del MINEM, quien compartió una serie de propuestas e innovaciones que viene impulsando en la gestión social del MINEM. En el diálogo se compartieron aportes, comentarios y temas de interés. Eleonora compartió el encargo que tiene para mejorar e innovar la gestión social del ministerio en un contexto desafiante marcado por la reactivación económica, incremento de relaciones hostiles en ámbitos mineros, superposición de roles con la PCM para la atención de conflictos y la gran cantidad de compromisos pendientes en la actual escasez de recursos.

En el diálogo, los comentarios profundizaron y enriquecieron las propuestas. Los temas de interés fueron los procesos de consulta previa, el uso de tecnologías para mejorar la participación e información, la atención de quejas y reclamos, la articulación intergubernamental con la PCM para la atención de conflictos, incluir la experiencia de los comités de monitoreo ambiental participativo en los lineamientos de gestión social, incluir los derechos humanos en la relación con las empresas y el diploma que promoverá el sector.



5

**RED NACIONAL DE
LÍDERES
SOCIALES (RNLS)**



La Red Nacional de Líderes Sociales (RNLS) surgió el 2010, a partir de las reuniones descentralizadas del GDMDS, como un espacio de diálogo y coordinación, agrupa a líderes de comunidades de las zonas con presencia de actividad minera, organizaciones sociales de base y gremios, así como de autoridades regionales y locales.

En esta instancia la participación se da en forma personal e independiente. La RNLS surgió de a pocos, se ha ido consolidado gracias al entusiasmo de sus miembros; se distingue por su dinámica participativa e inclusiva, esto le permite canalizar las inquietudes y preocupaciones de las bases de las organizaciones sociales en zonas con presencia minera. La red nacional de Líderes Sociales es un puntal en el GDMDS.

5.1 Encuentros virtuales durante el 2020

Organizado por Instituto del Diálogo, plataforma Zoom
6 fechas: 07 y 21 de mayo, 04 y 11 de junio, 15 de julio y 25 de agosto.



Durante el año 2020 se realizaron siete reuniones virtuales de la Red Nacional de Líderes Sociales con sostenida participación de los líderes sociales. Estos espacios de coordinación permitieron que los líderes y lideresas, en su mayoría de zonas rurales, accedan a un espacio de aprendizaje a nuevas formas de diálogo y se adapten a estas nuevas formas de comunicación y trabajo colaborativo que surgieron a partir del confinamiento. A pesar de las distancias geográficas, este espacio permitió crear un ambiente de confianza y de respuesta ante momentos de incertidumbre y zozobra.

Ellos compartieron en cada sesión sus experiencias y preocupaciones de cómo venían respondiendo al COVID-19, cómo identificaban el escenario de conflictividad en sus comunidades, no necesariamente asociada al sector minero, sino a las falencias de los servicios públicos fundamentales en momentos de crisis sanitaria, así como el replanteo de sus agendas de desarrollo con sus pares de otras regiones.

Los líderes informaron sobre los avances de las comisiones de trabajo en las que participaron para afrontar los impactos negativos generados de la Emergencia Sanitaria en sus regiones. Además, dialogaron sobre los retos y desafíos del relacionamiento con las empresas mineras en este escenario. Entre los temas principales que abordaron se encuentra: la respuesta ante la población que retornó a las comunidades y alternativas para la reactivación económica y social.

Estas reuniones se realizaron con el apoyo técnico y logístico del Instituto del Diálogo.

5.2 Pronunciamientos emitidos por la RNLS

5.2.1 Pronunciamiento por los conflictos en Espinar (Cusco)

La Red Nacional de Líderes Sociales, agrupación conformada por actores sociales a nivel nacional; líderes mayormente provenientes de ámbitos de proyectos mineros comprometidos en contribuir a un impacto social positivo en nuestras comunidades, expresamos nuestro compromiso de promover el diálogo para llegar a acuerdos que beneficien a las comunidades y al país, por ello señalamos lo siguiente:

1. Ante los hechos ocurridos en la provincia de Espinar (Cusco), hacemos un llamado a las comunidades del corredor minero sur, a la empresa minera Glencore, a las entidades del Estado y a la sociedad organizada, de retomar las Mesas de Diálogo para la aprobación del Convenio Marco que permitirá apoyar a las comunidades afectadas por la pandemia y por la paralización de la economía local. Durante los últimos meses, se llegó a un importante avance, de lograr un acuerdo consensuado entre todas las comunidades del corredor, el Estado, y representantes de las organizaciones de Espinar para reactivar la economía local, mediante la entrega de un bono solidario a las familias vulnerables. Sin embargo, el 15 de julio la empresa no aprobó dicho acuerdo al optar por la entrega de alimentos. Situación que conllevó al anuncio de un paro indefinido por las comunidades, quienes están en contra de esta medida por las deficiencias en la entrega de canastas, así como porque no permitiría dinamizar la economía de la provincia.

2. En este contexto, se hace urgente responder a la crisis social y económica por la emergencia sanitaria con una agenda de trabajo que responda a reactivar la economía local, siendo el diálogo el medio para alcanzar una propuesta que beneficie a la región sin llegar a enfrentamientos y al inicio de conflictos que pongan en riesgo la inversión de las operaciones mineras.

3. Finalmente, en este contexto de pandemia y de reactivación de la economía, nos exige a todas y todos, desde los diferentes roles que nos desempeñamos, de mantener el diálogo como medio transformador para reconstruir nuestro país. Necesitamos instituciones sólidas, líderes dialogantes y una ciudadanía activa para afrontar la crisis social, política y económica que se agudizó con la pandemia del COVID-19.

Red Nacional de Líderes Sociales, 20 de julio de 2020

5.2.2 Pronunciamiento por la crisis social y política

Pese a la crisis social, sanitaria y económica por la que atraviesa el pueblo peruano, intereses personales y partidarios nos han llevado a una crisis política que pone en el abismo a nuestro país, con hermanos muertos y heridos como consecuencia de las ambiciones insanas de grupos de poder que solo les interesa su propio beneficio.

La Red Nacional de Líderes Sociales no puede mantenerse al margen, y sus miembros lo han manifestado de manera directa participando de diversas formas en estas marchas pacíficas. Lamentablemente la represión de la Policía Nacional ha generado la pérdida de vidas humanas que luchaban por restablecer el orden democrático.

Por eso:

1. **CONDENAMOS** de manera firme y democrática las muertes de nuestros hermanos, jóvenes peruanos que luchaban por restablecer la democracia.
2. Denunciamos y condenamos al congresista Manuel Merino De Lama de violentar el sistema democrático del país, y pedimos su juzgamiento inmediato.
3. Condenamos la acción tomada por los 105 congresistas que votaron a favor de la vacancia, generando con esto el caos del país.
4. Llamamos a todas las fuerzas políticas y sociales democráticas a impulsar un **DIÁLOGO DEMOCRÁTICO** que contribuya a generar la PAZ del país.
5. Convocamos al restablecimiento del orden democrático y a trabajar en beneficio de la **GOBERNABILIDAD**.
6. Llamamos a la convocatoria de una **ASAMBLEA CONSTITUYENTE** para impulsar una **NUEVA CONSTITUCIÓN** que refleje el sentimiento popular.

Es el momento de tomar decisiones, los corruptos no pueden combatir la corrupción, ni los cambios vendrán de los grupos que se apoderaron del país, es la hora del pueblo y el pueblo habla en las calles.

Red Nacional de Líderes Sociales, 15 de noviembre de 2020

6

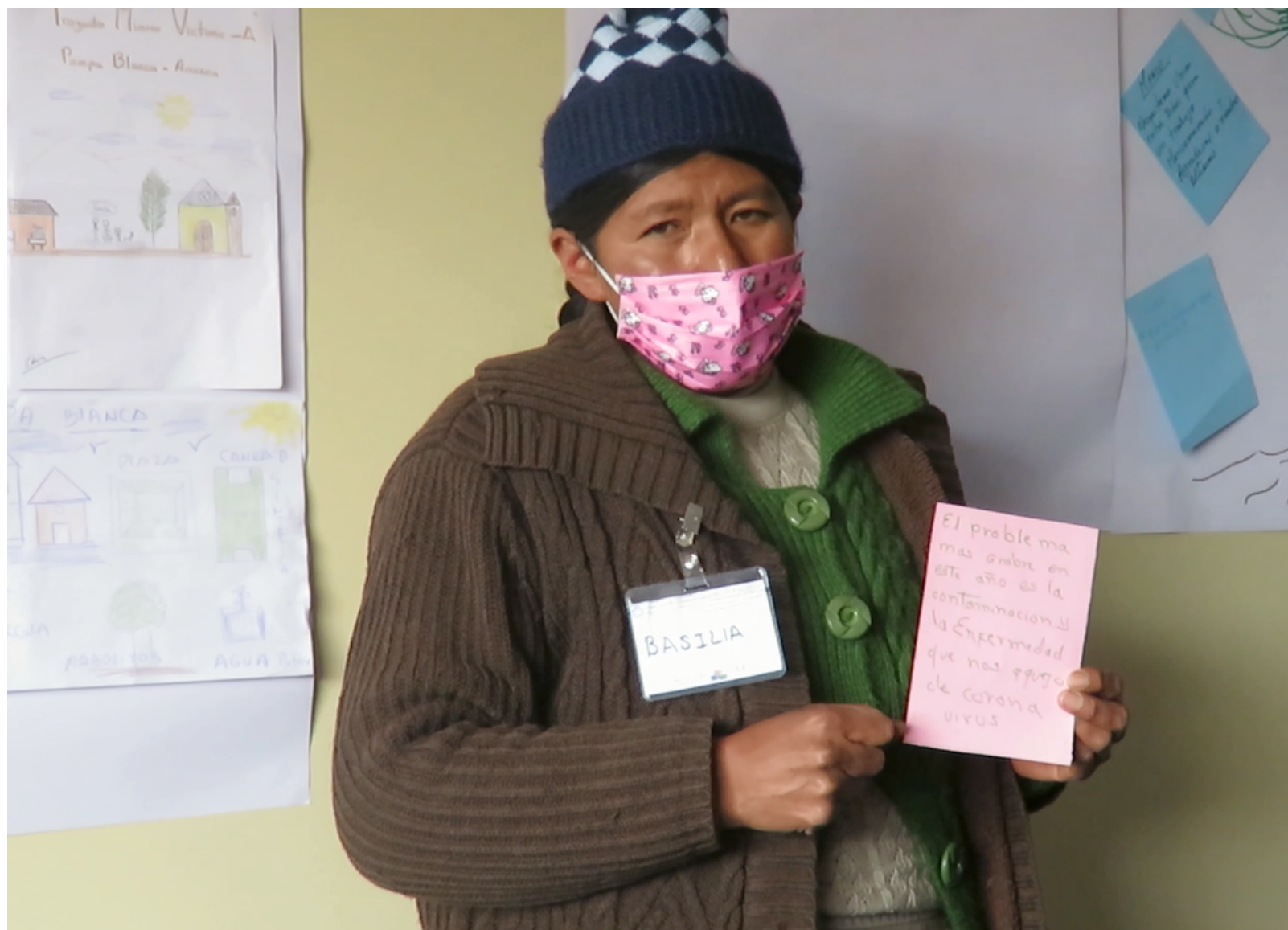
**INSTITUTO
DEL DIÁLOGO**



El Instituto del Diálogo es una consultora que desde el 2016 contribuye a la sostenibilidad técnica y financiera del Grupo de Diálogo Minería y Desarrollo Sostenible, así como la Red Nacional de Líderes Sociales.

El Instituto del Diálogo nace a partir de las experiencias en procesos de diálogo articulados a procesos de desarrollo de sus fundadores, quienes formaron y forman parte del Grupo de Diálogo.

El IDD tiene como misión desarrollar capacidades innovadoras e integrales para el diálogo colaborativo que promueva el buen relacionamiento para la prevención y transformación de conflictos, favoreciendo un buen clima para inversiones socialmente responsables y mejora de la gobernabilidad en el país. En este sentido, su objetivo social es contribuir al fortalecimiento y sostenibilidad del Grupo de Diálogo y la Red de Líderes. El IDD tiene como enfoques institucionales la equidad de género, el trabajo colaborativo en red, el diálogo transformador y la sostenibilidad ambiental.





El Instituto del Diálogo ha desarrollado proyectos y coordinado actividades en diversas zonas regiones del país, tanto urbanas como rurales, brinda servicios en:

- Monitoreo ambiental participativo
- Fortalecimiento de capacidades en liderazgo, diálogo y gestión de proyectos.
- Gestión integrada de recursos hídricos
- Comunicación y diálogo para la licencia social de inversión pública y/o privada.
- Sensibilización y estrategias para prevenir la violencia de género

El Instituto del Diálogo apuesta por el Grupo de Diálogo, Minería y Desarrollo Sostenible, porque es un espacio que juega un rol clave en la sociedad, que ha contribuido al encuentro de diversos actores en torno a la compleja temática de la minería en el Perú, por lo que parte de nuestros esfuerzos como Instituto se orienta a contribuir a la sostenibilidad de este espacio.

7

PUBLICACIONES



Durante el año 2020, los miembros del Grupo de Diálogo Directo publicaron en los canales de difusión del GDMDS los siguientes artículos:

Memoria 2019

Reseña de las actividades realizadas el 2019, así como información sobre nuestro manejo financiero. La misión del GDMDS, en tanto espacio de diálogo multiactor, es la transformación positiva de los conflictos socio-ambientales en el ámbito minero tanto en nuestro país como a nivel internacional.

[Ver Memoria 2019](#)



Minería en tiempos de corona-virus (I)

Escrito por: *Marina Irigoyen*

Publicado el: *20 de marzo*

Se reflexiona sobre las medidas desarrolladas por las empresas mineras para salvaguardar la seguridad y salud de sus trabajadores durante el primer trimestre de la cuarentena, siendo el sector que se mantuvo en la dinámica laboral con reducción del personal. Además, analiza las consecuencias de la restricción de las actividades mineras en Perú, teniendo efectos en la producción y venta, y por tanto generando un menor canon minero.

[Minería en Tiempos de Corona-virus \(I\)](#)



Recordando a nuestro querido José Luis

Escrito por: *Marina Irigoyen*

Publicado el: *23 de julio*

A los dos años de la partida de José Luis López, quien en vida fue uno de los fundadores del GDMDS y líder del diálogo transformador, y en un momento crítico para el país, busca encontrar respuestas de cómo establecer el diálogo en un contexto de distanciamiento social e incertidumbre. ¿Cómo hacemos para sostener este diálogo, cuando no podemos establecer el contacto directo; cuando no podemos estrechar nuestras manos; cuando no podemos darnos un abrazo ni reconocer directamente las emociones?

Recordando a José Luis



Hacer la diferencia en minería para su sostenibilidad

Escrito por: *Lucio Ríos*

Publicado el: *31 de agosto*

Se analiza el por qué la minería no llega a ser reconocida por su aporte y contribución al desarrollo del país y comunidades de influencia. Se plantea un análisis autocrítico del sector, hacer un relanzamiento para posicionar de la minería una Marca del país, desde un cambio de paradigmas y un mejor relacionamiento, entre otros aspectos.

Además, se publicó en la Revista del Instituto de Ingenieros de Minas del Perú (Año 1, No.25).

Hacer diferencia en Minería para su
sostenibilidad



Participación ciudadana para la prevención de conflictos sociales. Estudio de casos Comité de Monitoreo Ambiental Participativo Juprog, Orcopampa y Mallay

Publicado el: 15 de setiembre

Investigación realizada por Lic. Edim Nancy Bahamonde Quinteros, miembro del GDMDS, consultora en Gobernanza Ambiental Participativa para el Desarrollo Sostenible y Ph.D. André Xavier, gerente de Programas del Canadian International Resources and Development Institute.

El estudio muestra los casos de los CMAP de Orcopampa, Juprog y Mallay. El primero es un buen referente por las distinciones que ha logrado y por el trabajo que por más de 7 años viene desarrollando. En el caso del comité unificado de Juprog, por ser uno de los pocos que tiene convenio tripartito con la Universidad Nacional Santiago Antúnez de Mayolo de Áncash y Compañía Minera Antamina y, en el caso de Mallay, que inició en proceso de exploración, pero es posible su pronto cierre, por lo que es interesante cómo el CMAP tendrá que enfocarse al monitoreo del plan de cierre correspondiente, cuyas actividades ya vienen desarrollando a través de pasantías.

Además, se publicó en la Revista del Instituto de Ingenieros de Minas del Perú (N°515-Agosto 2020).

Participación ciudadana para la prevención de conflictos sociales



Qué nos deja Espinar

Escrito por: Dante Vera

Publicado el: 22 de setiembre

Se analiza sobre los acontecimientos ocurridos en la provincia de Espinar desde la declaración del Estado de Emergencia Sanitaria en el país, siendo uno de los resultados del impacto de la pandemia en la economía de las familias campesinas y en los negocios de la ciudad. Se han visto afectados el empleo, los ingresos y la cadena de pagos, así como se ha puesto en riesgo la continuidad de las actividades agropecuarias por falta de liquidez. A ello se suma las dificultades en la entrega de los bonos del gobierno a las familias en situación de vulnerabilidad.

Qué nos deja Espinar



Rimay, una visión en común para conciliar agricultura y minería

Escrito por: *Marina Irigoyen*

Publicado el: *22 de octubre*

Se propone una visión que requiere ser socializada, validada en regiones, pero también recibir los comentarios y aportes de otros actores, en la cual se analiza la contraposición entre la agricultura y la minería. ¿Será posible conciliar ambos planteamientos? ¿Cuál puede ser el camino, en todo caso? Explica el aporte del caso del Rimay, el Centro de Convergencia y Buenas Prácticas Minero Energéticas, colectivo de multiactor que ha diseñado la propuesta de Visión de la Minería al 2030, y del Grupo de Diálogo Minería y Desarrollo Sostenible, que congrega a actores sociales del mundo empresarial, líderes sociales, de ONG, consultoras, del Estado, etc. En estos espacios se levanta la importancia de ambos sectores para el desarrollo nacional y se revelan coincidencias.

Además, se publicó en la Revista Energiminas, edición 82.

Rimay, una visión en común para conciliar agricultura y minería



Sobre el peritorio electrónico minero

Escrito por: *Jorge Falla*

Publicado el: *05 de noviembre*

Se da a conocer las nuevas medidas para el trámite de petitorio minero electrónico y se hace un análisis si responde al principio de predictibilidad y de prioridad que ampara a quien presenta primero su solicitud de concesión minera. Se enfatiza la necesidad de contar con un sistema completamente automatizado de recepción a nivel nacional, que enlace las mesas de partes de todas las entidades involucradas. Así como, establecerse reglas claras para dirimir casos de simultaneidad cuando se peticionan áreas declaradas de libre denunciabilidad, o con aviso de retiro, y se asigna una misma fecha y hora de recepción a un conjunto de petitorios mineros. De tal forma que evite prácticas discrecionales, interferencias manuales y eventuales favoritismos.

Además, se publicó en la Revista del Instituto de Ingenieros de Minas del Perú (Año 1, No.25).

Sobre el peritorio electrónico minero



Pronunciamiento tras la muerte de jóvenes en protesta pacífica por la crisis política

Publicado el: 15 de noviembre

Los co-coordinadores emitieron pronunciamento expresando profundo pesar por la muerte de dos jóvenes participantes de la protesta pacífica, causada por el uso excesivo de la fuerza, así como por los heridos en los enfrentamientos, civiles y policías. Hicieron un llamado a la representación parlamentaria a buscar una salida consensuada, la cual se traduzca en un gobierno de transición, el cual conduzca con imparcialidad y transparencia el proceso electoral ya convocado para abril 2021.

Pronunciamiento tras la muerte de
jóvenes en protesta pacífica



8

**FINANCIAMIENTO
DE ACTIVIDADES**



El accionar del Grupo de Diálogo Minero y Desarrollo Sostenible (GDMDS) se sustenta en el aporte de instituciones de la cooperación y de empresas privadas, además de una fuerte dosis de voluntariado. Ningún aporte recibido, pasado, presente o futuro, limita o limitará el accionar del GDMDS, todas las colaboraciones son bienvenidas, se rigen en el marco de los acuerdos de principios compartidos.

2020	
Organización	Contribución US\$
Instituto del Diálogo (Valorización de servicios de administración y comunicación)	1,000.00
Hudbay Minerals Inc. Perú	651.00
TOTAL	1651.00

2019	
Organización	Contribución US\$
Instituto del Diálogo (donación directa)	3,591.22
Hudbay Minerals Inc. Perú	1,077.19
Centro IDEAS/ Cooperación Alemana al Desarrollo – Agencia de la GIZ en el Perú	12,375.00
Aporte para publicación de comunicado GDMDS en el diario “La República”	1,903.58
TOTAL	18,946.41

9

ANEXOS



Anexo 1: Nota informativa del primer foro virtual

Primer Foro Virtual del GDMDS Rol de la minería en la reactivación económica y social post COVID 19

El miércoles 18 de junio se desarrolló el Primer Foro Virtual del Grupo de Diálogo, Minería y Desarrollo Sostenible (GDMDS), espacio multiactor orientado a reflexionar sobre el rol y los desafíos del sector minero en la reactivación de la economía peruana y la respuesta a los problemas sociales asociados a la pandemia causada por el virus COVID-19.

El Foro contó con la participación de Julia Torreblanca, Vicepresidente de Asuntos Corporativos de Sociedad Minera Cerro Verde; Rolando Ardiles, Gerente (e) de Supervisión Minera de OSINERGMIN; Ana Leiva, Responsable de Programa de CooperAcción; y Félix Laura, Coordinador de la Red Nacional de Líderes Sociales. Participaron casi 100 personas de diferentes sectores y ciudades del Perú.

En la apertura, Jorge Falla, Co-coordinador (GDMDS), señaló que “los problemas puestos de manifiesto por la pandemia no son nuevos, son más bien estructurales y de larga data. La solidez financiera del país ha hecho posible que el gobierno cuente con recursos para financiar las medidas de reactivación económica”. Buena parte de estos recursos fueron aportados por la minería, motor de la economía del país; sin embargo, no puede descartarse que los recursos fiscales sean insuficientes, “que el nivel de endeudamiento externo crezca, como en décadas pasadas, si las medidas de estímulo no son bien gestionadas”.

A su turno, Julia Torreblanca (Cerro Verde), destacó que el “el impacto ha sido considerable, pero algunas operaciones mineras han podido continuar operando dentro de los estándares y márgenes regulados por nuestras autoridades”. Manifestó que para aumentar los niveles de empleo y aportar en la economía se requiere “asegurar la operatividad al 100% de las empresas mineras, haciendo funcionar la cadena de valor de la industria minera, como las empresas proveedoras” teniendo los debidos cuidados. Indicó que “es el momento oportuno para que las empresas y el Estado impulsen canales de comunicación y articulación”, ausentes al inicio de la cuarentena. Enfatizó que es necesario un plan guía en la reactivación de la economía, “que no solo tome en cuenta a las empresas mineras, sino también a otros actores que dependen de la minería, sociedad civil y a las autoridades”.

Por su parte, Rolando Ardiles dio a conocer que OSINERGMIN viene realizando la supervisión a las operaciones mineras con un enfoque de riesgos y tecnología de última generación, la que permite contar con información a tiempo real. “Hemos requerido a los titulares mineros nos informen los resultados de monitoreo de los componentes más sensibles, en este caso, las presas de relave”. Indicó que para los monitoreos usan aplicativos móvil, drones y, próximamente, harán uso de imágenes satelitales gracias al convenio que suscribirán con la Comisión Nacional de Investigación y Desarrollo Aeroespacial (CONIDA).

Ana Leiva (CooperAcción), explicó que “estamos en una fase de reactivación, con una pandemia no controlada”. Reconoce que uno de los grandes desafíos es “cómo reactivamos, resguardando la salud de las personas”; en el sector minero implica la salud de los trabajadores y las relaciones comunitarias. Manifestó también que todos tenemos que involucrarnos en la solución del problema. Frente a los desafíos que conlleva la participación ciudadana en el sector minero, manifestó que se viene aplicando canales virtuales y medios electrónicos por medidas de aislamiento social, sin embargo “la brecha de acceso a la tecnología en la población rural es muy grande, cómo hacer para el cumplimiento de su derecho de participación”, por ejemplo en un Estudio de Impacto Ambiental (EIA).

Félix Laura (Red Nacional de Líderes Sociales), mencionó que a partir de las reuniones virtuales realizadas con líderes de dicho colectivo han surgido propuestas en torno al cuidado del medio ambiente, la salud y el desarrollo económico. “Planteamos una agricultura familiar local que permitiría mejorar la seguridad alimentaria. También, el desarrollo del monitoreo ambiental participativo sobre la cantidad y calidad del recurso hídrico para el consumo humano y para la agricultura, siendo una preocupación latente para la población”. Además, añadió que este contexto “nos plantea nuevas formas de organización y nuevas formas de solución de los conflictos sociales”. Hizo un llamado a que las empresas tengan mayor coordinación con las comunidades, la contratación de trabajadores locales, así como ampliar sus acciones de responsabilidad social a poblaciones cercanas y no solamente a las que catalogan como zona de influencia directa.

Marina Irigoyen, Co-coordinadora (GDMDS), tuvo a su cargo la moderación del Foro, resaltó como puntos convergentes del diálogo de los panelistas:

- Tenemos un grave problema de confianza sobre la labor que cumplen los diferentes actores: empresas, Estado, comunidad y ONG
- Se necesita construir confianza basada en experiencias, como los Comités de Monitoreo Ambiental Participativo, que en algunos casos han sido referente del Comité COVID
- Falta desarrollar mecanismos concretos para construir confianza, como facilitar el acceso a información de forma didáctica y de mayor alcance.
- Para la reactivación económica, se tiene que tomar en cuenta la seguridad alimentaria de la población rural y la seguridad hídrica.
- Todos tenemos que estar comprometidos en la reactivación económica, desde el rol que nos toca asumir.

Anexo 2: Nota informativa del segundo foro virtual

URGE IMPULSAR LA FORMALIZACIÓN CON UN ENFOQUE INTEGRAL

- ➔ Nuestro segundo foro tuvo como tema la formalización minera, tema complejo, de larga data, con aristas transectoriales, en el cual confluyen diversos actores: estatales, privados, formales, informales, legales e ilegales. La facilitación estuvo a cargo de Marina Irigoyen y Jorge Falla, Co-coordinadores del Grupo de Diálogo, Minería y Desarrollo Sostenible (GDMDS); la finalidad fue que el ponente, y los panelistas, intercambien de puntos de vista sobre la problemática y perspectivas para impulsar el proceso.
- ➔ En su ponencia, Dante Vera (integrante del Grupo de Diálogo y Gerente General, V&C Analistas), señaló que para desentramar el proceso de formalización se requiere de un compromiso político y una transformación productiva con enfoque empresarial, siendo el mayor obstáculo el contrato de cesión y explotación, exigido a quienes se acogen a la formalización para concluir el proceso.
- ➔ Dante considera preocupante la expansión de la minería informal en los próximos años, inducida por el aumento del precio del oro, el desempleo y el retorno de los pobladores a las zonas rurales. El proceso de formalización se ha visto entorpecido por la sucesiva ampliación de plazos, se ha convertido en bandera electoral, a nivel local, regional y nacional. La ilegalidad no se restringe a la producción, incluye también el procesamiento y el financiamiento de estas actividades, las economías ilegales coexisten en determinadas áreas de nuestro territorio con poderes fácticos. Buena parte de los informales trabajan en áreas ya concesionadas, o en concesiones caducas, tema que requiere una revisión integral.
- ➔ La formalización debe ser impulsada con una mirada integral y la amplia participación de sectores y actores; no es una labor policial o de la unidad de investigación financiera, se trata de un tema que tiene que ver con degradación ambiental y contaminación, violación de derechos humanos, entre otros. La pandemia y el retorno de muchos ciudadanos a sus lugares de origen, donde no hay mayores oportunidades de empleo o emprendimiento, es un problema en ciernes. Solamente en Puno, a raíz de la pandemia, más de veinte mil escolares dejaron de estudiar, muchos de ellos se incorporarían al sector minero informal.
- ➔ Por su parte, Isabel Calle (Directora Ejecutiva, Sociedad Peruana de Derecho Ambiental-SPDA), señaló que es necesario hacer un alto y volver la mirada a la agenda pública; no hay gradualidad ni continuidad, la política pública no se sostiene en el tiempo, la dificultad en articular a los actores pone de manifiesto los problemas de estructura de la institucionalidad minera y peruana. Un tema al que no se presta mucha atención es la restauración; estas actividades crean nuevos pasivos, los cuales deben ser identificados y remediados. Para esto se debe conseguir financiamiento y trabajar con el sector privado.

- Es necesario, además, trabajar el tema con un enfoque de derechos humanos de todos los actores involucrados, afectados por la minería ilegal y de las diversas formas de economía ilegal. Dada la gravedad del tema, la SPDA, en el marco del sistema de justicia ambiental, viene proponiendo el establecimiento de tribunales ambientales especializados. Sobre el tema de los defensores del medio ambiente y los derechos humanos, Isabel sostuvo que es importante la ratificación del acuerdo Escazú, el cual se encuentra en las fases finales de evaluación en el Congreso.
- A su turno, Olinda Orozco (Integrante, Grupo de Diálogo y Presidenta Ejecutiva del Instituto Redes de Desarrollo Social), llamó la atención sobre los miles de mineros que están inscritos en el Registro Integral de Formalización Minera (REINFO) y no podrán acceder a la calificación de minero artesanal o pequeño minero al no tener un título minero o mostrar el contrato de explotación. Ante estos hechos, seguirán siendo informales indefinidamente, no hay salida a la vista de la trampa de la ilegalidad
- Olinda puso particular énfasis en la necesidad de trabajar desde un enfoque de género en este sector, en el cual se ha invisibilizado la participación de las mujeres, las pallaqueras no han sido consideradas en ninguna política. Se sabe del número importante de mujeres titulares de concesiones que figuran en el REINFO, solo en Madre de Dios representa el 25%. En estas circunstancias, debe trabajarse con las bases y reconstruir la confianza perdida en el proceso; la participación del Estado y las propias empresas será importante.
- A juicio de Alberto Rojas (Director General de Formalización Minera, Ministerio de Energía y Minas), es importante re-evaluar la normatividad que rige el proceso de formalización y plantear mejoras. En los últimos años a partir de la promulgación de los D.L. 1293 y 1336, se han formalizado unos diez mil mineros a partir del 2017, a diferencia de la formalización registrada entre el 2012 y 2016, a la que se acogieron 120 personas.
- No se trata de tener un enfoque meramente punitivo, sostuvo Alberto, es fundamental establecer un conjunto de incentivos económicos, teniendo como contrapartida un fondo minero autosostenible. Este fondo estaría orientado al acompañamiento y asistencia a los mineros informales; en este sentido, se está proponiendo que el fondo minero administre concesiones mineras, que hagan posible la suscripción de contratos con mineros en vías de formalización; los recursos obtenidos serían destinados a brindar asistencia técnica.
- El foro fue transmitido por la plataforma Zoom y Facebook Live, tras la intervención del expositor y los panelistas, los participantes hicieron llegar sus comentarios, preguntas e inquietudes, vía chat, las cuales fueron respondidas por el expositor y panelistas.

Para mayor información sobre el GDMDS, puede a nuestro sitio web y redes sociales





GRUPO DE DIÁLOGO, MINERÍA Y DESARROLLO SOSTENIBLE

Correo: grupodedialogomineriyds@gmail.com
www.grupodedialogo.org.pe
<https://www.facebook.com/GrupodeDialogo/>